

SBC 007/008

Návod k obsluze

Přístupový systém
“Your keeper”



Obsah

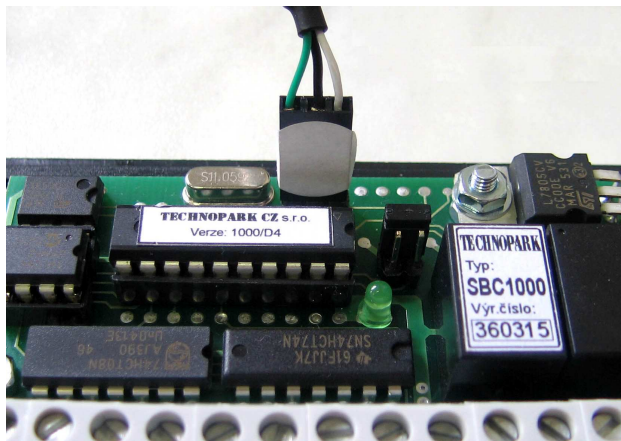
1. ÚVOD.....	3
2. EDITOVÁNÍ DAT V PAMĚTI ŘÍDÍCÍ JEDNOTKY.....	3
3. PRVNÍ SPUŠTĚNÍ PROGRAMU.....	3
4. POPIS MENU „PŘIHLÁŠENÍ“	5
4.1. Přihlásit se.....	6
4.2. Odhlásit se	6
4.3. Změna hesla	6
4.4. Šifrování hesla	6
5. OVLÁDACÍ TLAČÍTKA	6
5.1. Sepnutí výstupních relé	6
5.2. Antipassback.....	7
5.3. Pořízení dat.....	7
5.4. Zobrazení všech dat.....	8
5.5. Export do souboru.....	9
5.6. Import ze souboru	9
5.7. Smazat všechny záznamy	10
5.8. Smazat zvolený záznam	10
6. DOPORUČENÍ.....	10
7. UPOZORNĚNÍ	10
8. INSTALAČNÍ NÁVOD KE KABELU USB - TTL	10
8.1. Instalace Windows 98	10
8.2. Instalace Windows 2000	16
8.3. Instalace Windows XP	21
8.4. Instalace Windows Vista	29

1. Úvod

Společnost **TECHNOPARK®** je potěšena, že jste si zvolili tento výrobek a současně Vás žádá, aby jste pozorně prostudovali celý návod. Snažili jsme se sestavit návod tak, aby byl pro Vás srozumitelný.

2. EDITOVÁNÍ DAT V PAMĚTI ŘÍDÍCÍ JEDNOTKY

Editovat data v SBC 500/1000 tzn. změnu nastavení antipassbacku, dobu sepnutí relé, mazání jednotlivých uživatelů (karet, čipů, pinů) z paměti řídicí jednotky, vymazání celé paměti, atd., umožňuje SBC007/008. Pod tímto názvem se skrývá program a propojovací kabel mezi počítač a řídicí jednotku. V případě sady SBC007 je to kabel RS232 – TTL, v případě sady SBC008 je to kabel USB – TTL. Při použití kabelu USB – TTL je nutné ještě na Váš počítač nainstalovat ovladače k tomuto kabelu viz. kap. 8. Na obr. 1. je připojení kabelu k jednotce SBC. Program pracuje pod systémem Win 98, Win 2000, Win XP a Win Vista. Při spuštění programu se otevře hlavní okno programu SBC007/008. Jakmile je program spuštěn, vytvoří si prázdnou databázi (tzv. interní databáze). Do této databáze jsou ukládány všechny přidané karty, jejich pozice a názvy karet pořízené při běhu programu a dále všechny karty a jejich pozice, které byly přečteny z jednotky na základě požadavků uživatele. Nové karty je možné vkládat do programu po stisku tlačítka „**Pořízení dat**“ (pomocí snímače KP400), měnit existující záznamy po stisku tlačítka „**Zobrazení všech dat**“, uložit načtené karty do externího souboru pomocí tlačítka „**Export do souboru**“ a po stisku tlačítka „**Importovat ze souboru**“ načíst karty z externího souboru. Je-li požadováno komunikovat s jednotkou, je zapotřebí se k ní připojit pomocí tlačítka „**připojit**“.



Obr. 1. Připojení kabelu k jednotce SBC

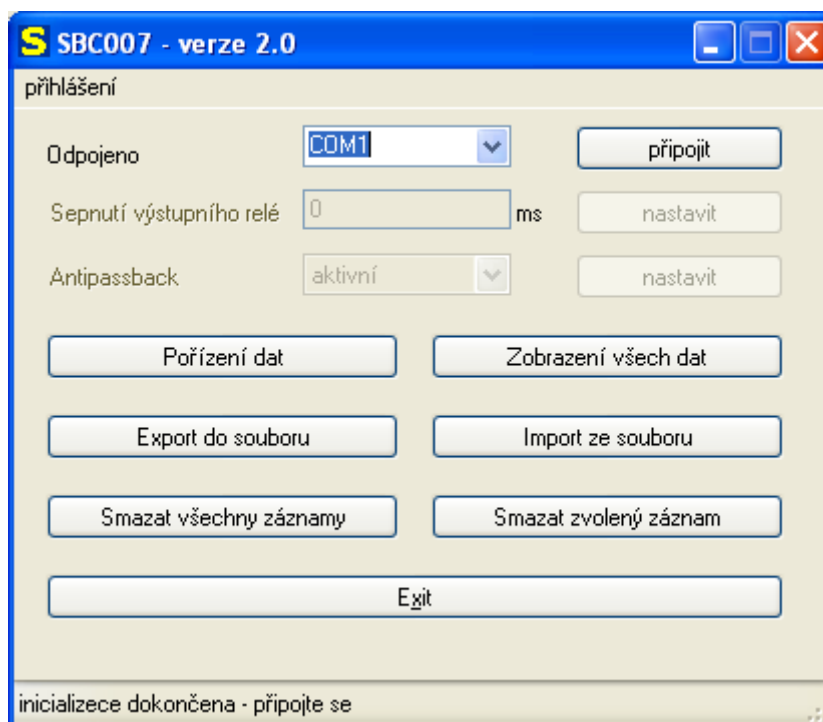
3. PRVNÍ SPUŠTĚNÍ PROGRAMU

Při prvním spuštění programu je nutné nastavit sériové číslo viz. obr. 2., které umožňuje aktivaci programu. Sériové číslo se zadává pouze jednou a to při prvním spuštění. Jakmile je zadáno správné sériové číslo, dojde ke spuštění programu. Dále je nutné nastavit sériový port počítače (např. COM 1), po kterém bude počítač komunikovat propojeným kabelem s řídicí jednotkou viz obr. 3. Při dalších spuštěních programu se v seznamu automaticky zvolí sériový port, ke kterému byla jednotka naposledy úspěšně připojena. V případě, že je správně nastavený komunikační port počítače a je připojena řídicí jednotka, program po stisku tlačítka „**připojit**“ automaticky nastaví typ (velikost paměti) řídicí jednotky (SBC500 nebo SBC1000). Ve stavovém řádku zobrazí, že připojení proběhlo úspěšně. Po úspěšném připojení k jednotce program načte z jednotky nastavení spínací doby výstupních relé, nastavení funkce „antipassback“ a zobrazí je v hlavním okně viz. obr. 4. Není-li propojení řídicí jednotky a počítače v pořádku (chybně nastavený komunikační port, obráceně připojený kabel na řídicí jednotku, jednotka nemá připojené napájecí napětí atd.), zobrazí se v stavovém řádku upozornění, že připojení selhalo viz. obr. 5. Odpojení jednotky se provede po stisku tlačítka „**odpojit**“. Po spuštění programu je doporučeno zadat heslo, jehož znalost bude nutná pro čtení z jednotky nebo zápis do jednotky.

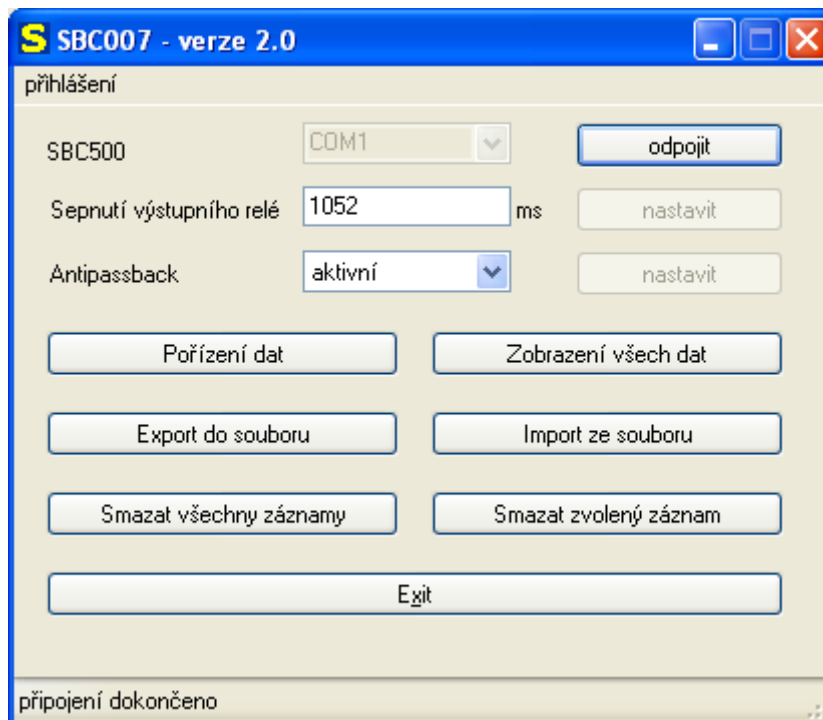
Nové heslo se zadává v dialogovém okně „změna hesla“ (menu „přihlášení“ a podmenu „změna hesla“).



Obr. 2. Zadání sériového čísla



Obr. 3. Spuštění programu ve Windows, výběr sériového portu



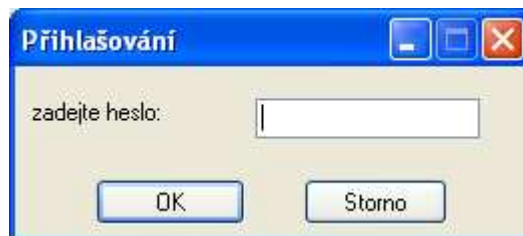
Obr. 4. Připojení jednotky, načtení základních nastavení



Obr. 5. Jednotka není připojena

4. POPIS MENU „PŘIHLÁŠENÍ“

Toto menu umožňuje zadání přístupového hesla, které má zabránit neoprávněnému uživateli pracovat s daty jednotky. Pokud je v jednotce nastaveno heslo, bude při pokusu o navázání spojení toto heslo vyžadováno po uživateli viz. obr. 6. Bez zadání správného hesla bude další komunikace se stanicí programem odepřena! Okno s výzvou k zadání hesla se zobrazí po stisku tlačítka „**připojit**“. Při nesprávně volbě hesla se okno opětovně zobrazí, dokud není stisknuto tlačítko „**storno**“.



Obr. 6. Zadání hesla

Menu „přihlášení“:

4.1. Přihlásit se

Zobrazí se okno pro zadání hesla.

4.2. Odhlásit se

Po provedení odhlášení bude program při dalším připojení k jednotce vyžadovat opětovné přihlášení.

4.3. Změna hesla

Zobrazí se okno s výzvou k zadání starého a nového hesla. Heslo lze změnit pouze je-li jednotka připojena. Jestliže jednotka není chráněna heslem, bude textové pole pro zadání starého hesla neaktivní viz. obr. 7. Pro zrušení ochrany heslem je zapotřebí zadat jako nové heslo „0“.



Obr. 7. Změna hesla

4.4. Šifrování hesla

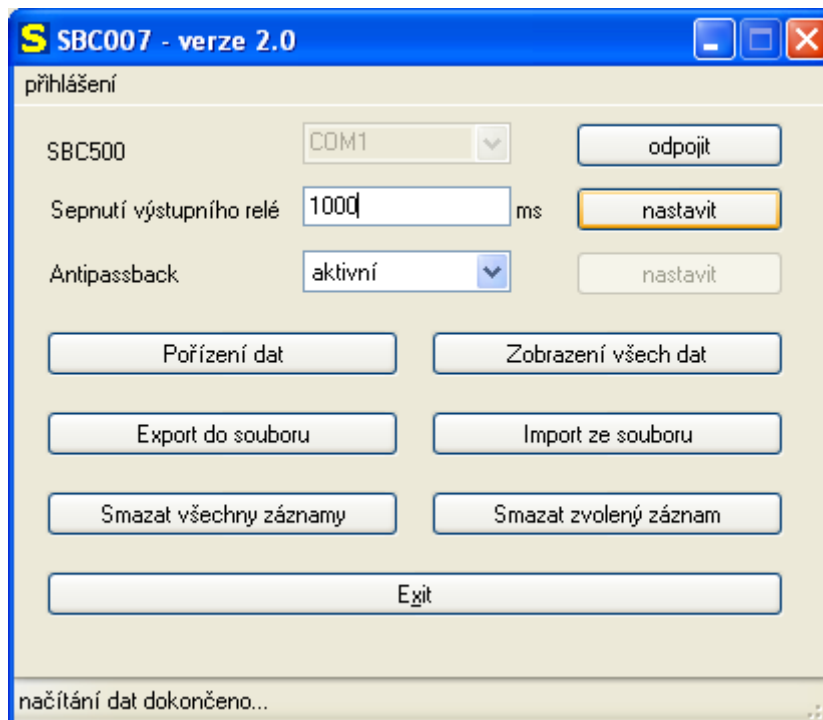
V případě, že uživatel zapomene heslo a nechce smazat celou stanici, může pomocí této volby vygenerovat soubor se zašifrovaným heslem „**Password.txt**“. Tento soubor bude umístěn do adresáře, ze kterého byl program spouštěn. Pomocí tohoto souboru může (ale nemusí) výrobce (dodavatel) stanovit správné heslo, kterým je jednotka uzamčena.

5. OVLÁDACÍ TLAČÍTKA

V hlavním panelu, který se zobrazí po spuštění programu viz. obr. 4. je možné provádět následující činnosti:

5.1. Sepnutí výstupních relé

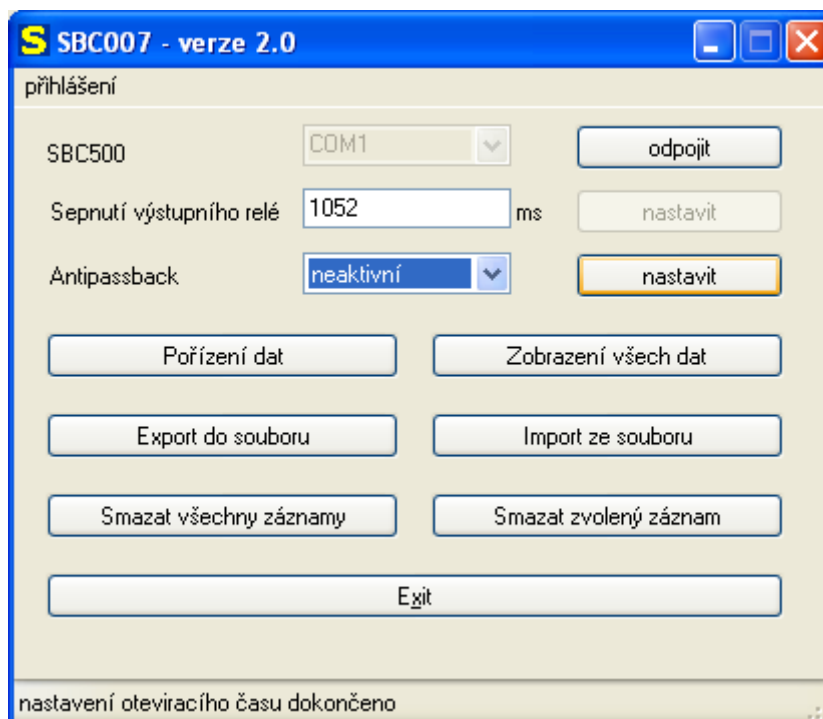
Umožňuje nastavit požadovanou spínací dobu výstupních relé (pro obě relé stejnou). Změnu spínací doby lze provádět, pokud je správně připojena řídicí jednotka. Změnu spínací doby lze provést v rozsahu 210 až 12300 milisekund (0,21 až 12,3 sekundy). Zvolený spínací čas se po stisknutí tlačítka „**nastavit**“ přenesou do stanice (je-li jednotka připojena) viz. obr. 8. Aktualizace provedené změny se provede až po restartu (vypnutí a opětovném zapnutí napájení) jednotky.



Obr. 8. Nastavení spínacího času relé

5.2. Antipassback

Umožňuje aktivovat či deaktivovat antipassback (opakovaný vstup je podmíněn výstupem). Změnu antipassbacku lze provádět v případě, je-li správně připojena řídicí jednotka. Změna se provádí po výběru funkce stisknutím tlačítka „**nastavit**“ viz. obr. 9. Pro její aktualizaci je nutné restartovat (vypnutí a opětovné zapnutí napájení) řídicí jednotku.



Obr. 9. Nastavení antipassbacku

5.3. Pořízení dat

Umožňuje přidávat karty viz. obr. 10. pomocí snímače KP400 do databáze vytvořené v paměti PC a pokud je připojena jednotka, tak i do jednotky. Po načtení kódu karty ze snímače KP400 je zapotřebí zvolit pozici (pořadové číslo), na kterou má být karta do jednotky uložena. Po

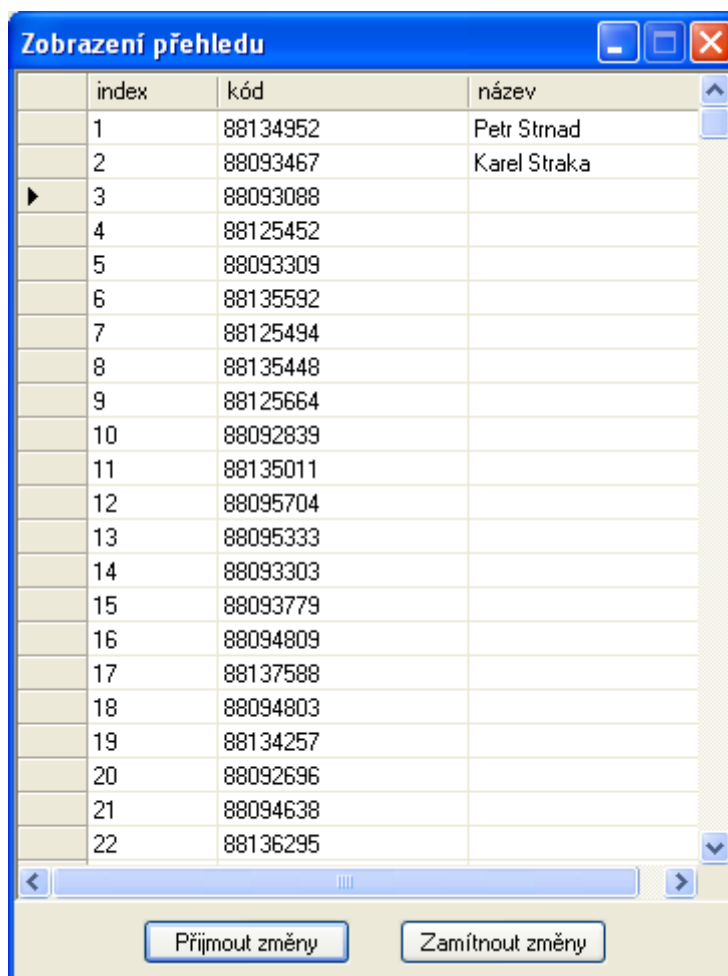
úspěšném uložení karty do databáze se pozice karty automaticky zvýší o jednu a program „čeká“ na další kód karty ze snímač KP400. Při ukládání karet program kontroluje, zda je pozice, kam má být karta uložena, volná. Pokud pozice volná není, program zobrazí dotaz, zda má být daná pozice přepsána. Rovněž se kontroluje, zda právě ukládaná karta není již v databázi. Pokud se ukládaná karta v databázi nachází, program zobrazí chybové hlášení a neumožní její opětovné uložení. Po dokončení přidávání karet je vhodné, data uložit do souboru (zálohovat) viz. kap. 5.5.



Obr. 10. Přidání nové karty

5.4. Zobrazení všech dat

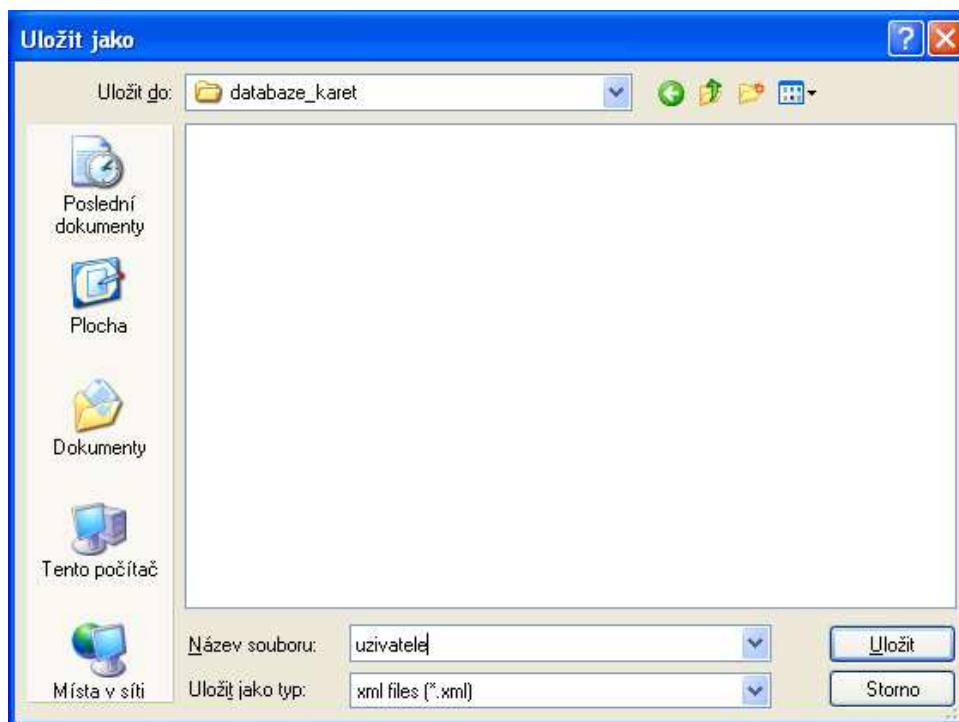
Umožňuje zobrazit obsah interní databáze programu a pokud je připojena jednotka načte zbývající údaje z jednotky. Zobrazená tabulka obsahuje tři sloupce viz obr. 11. První sloupec je pozice karty v jednotce, druhý kód karty a třetí název karty. V tabulce je možné editovat kód karty a její název. Změny provedené v tabulce je nutné potvrdit stiskem tlačítka „Přijmout změny“. Při ukládání program kontroluje, zda nebyly zadány duplicitní záznamy, pokud ano, ukládání přeruší a zobrazí chybové hlášení. Ukládání probíhá do interní databáze a v případě zapojení jednotky i do jednotky. Ukládají se pouze pozice, ve kterých byly provedeny změny.



Obr. 11. Zobrazení přehledu

5.5. Export do souboru

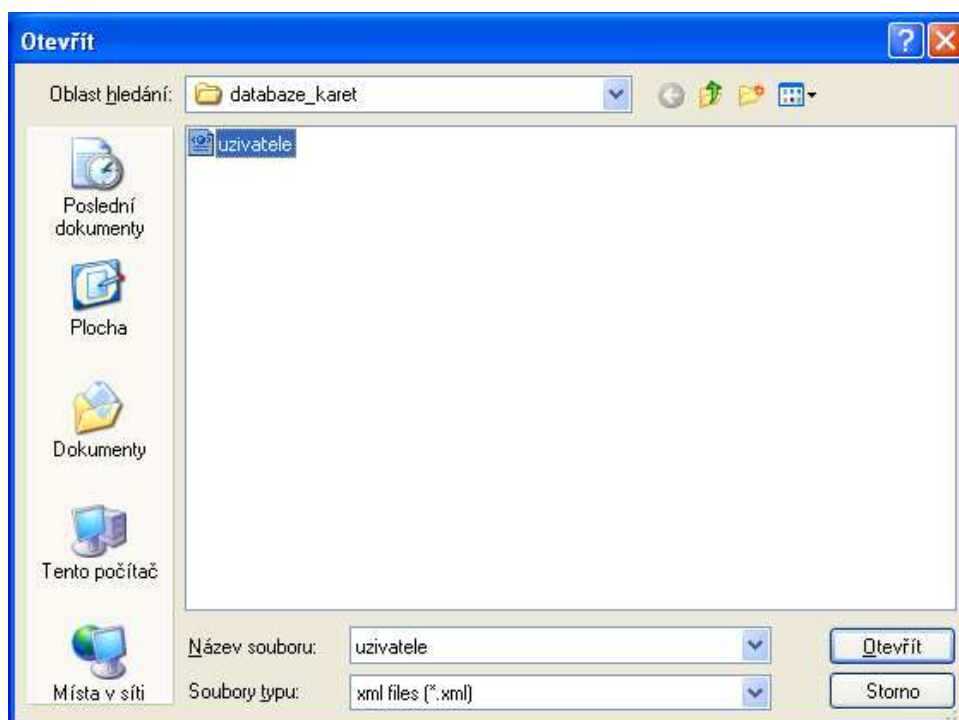
Umožňuje uložit databázi karet do externího souboru (*.xml) viz. obr. 12. Ukládají se všechny karty, které má program v interní databázi a pokud je připojena jednotka tak i z jednotky. Soubor je možné zobrazit (a zkontrolovat tak jeho obsah) v internetovém prohlížeči.



Obr. 12. Export do souboru

5.6. Import ze souboru

Umožňuje načíst data ze souboru (*.xml) do programu viz. obr. 13. Data jsou přidána do interní databáze programu a pokud je připojena jednotka, jsou data nahrána i do jednotky. Jestliže jednotka (interní databáze) obsahuje na pozici, do které se zapisuje, platný kód karty, tato pozice bude přepsána.



Obr. 13. Import do souboru

5.7. Smazat všechny záznamy

Odstraní všechny záznamy v databázi a pokud je připojena jednotka tak i z jednotky. Před smazáním paměti zobrazí program okno viz. obr. 14.



Obr. 14. Smazání z paměti

5.8. Smazat zvolený záznam

Umožňuje odstranit jednotlivé karty z databáze a je-li připojena jednotka tak i z jednotky viz. obr. 15. Nedoporučuje se smazat první pozici tzn. Master kartu. Stane-li se tak, lze Master kartu vytvořit dle kap. 7., v návodu k SBC 500/ 000, KP 100, KP 500 (není na tomto CD).



Obr. 15. Odstranění karty

6. DOPORUČENÍ

- Před prací s programem pročíst podrobně návod.
- Zkontrolovat propojení řídicí jednotky a počítače.
- Pravidelně zálohovat databáze karet.

7. UPOZORNĚNÍ

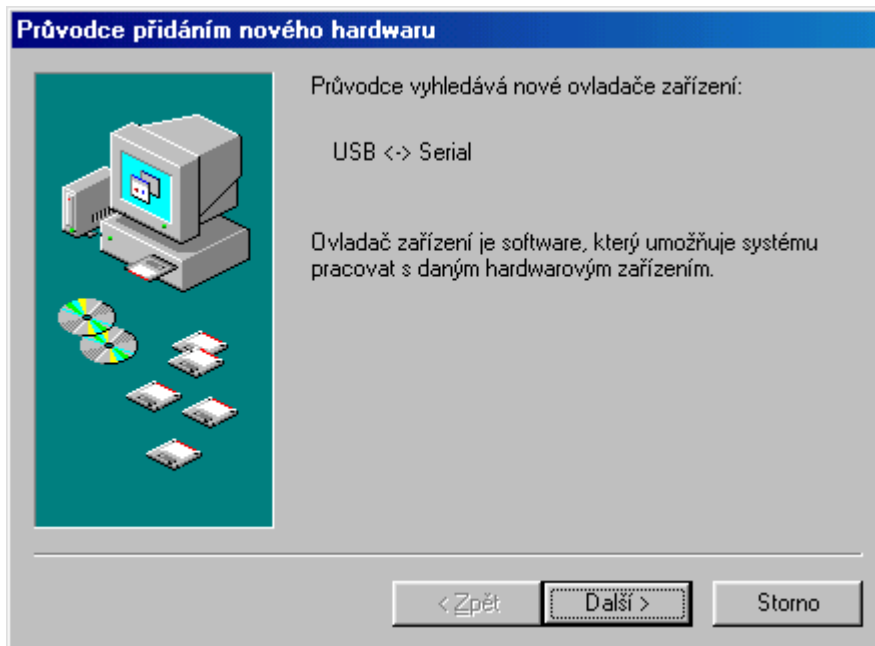
- Kopírování programu je bez souhlasu výrobce zakázáno.
- Výrobce si vyhrazuje právo ke změnám v návodu bez předešlé domluvy

8. INSTALAČNÍ NÁVOD KE KABELU USB - TTL

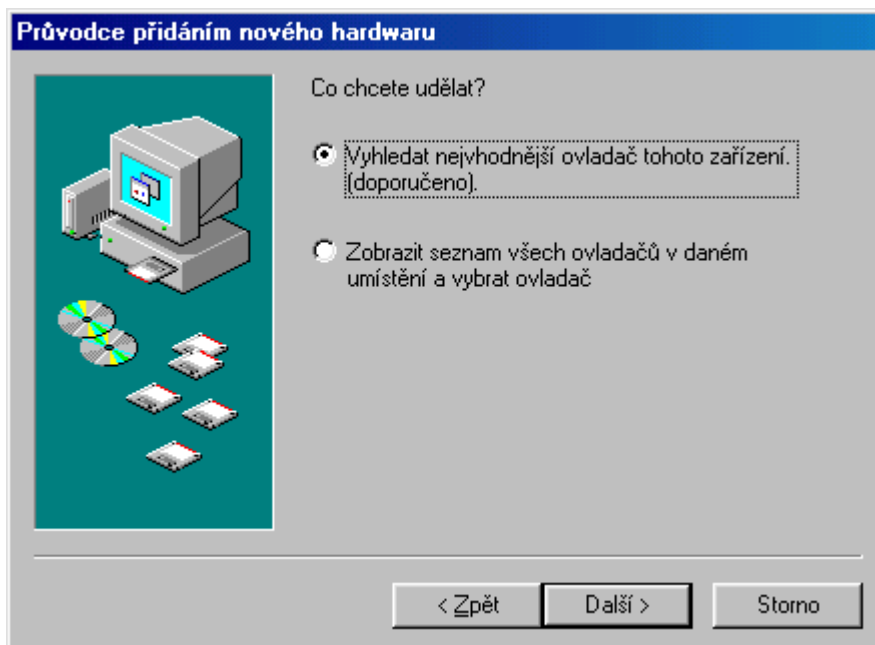
Kabel USB- TTL obsahuje speciální modem, který je k počítači připojen pomocí USB portu a ze kterého je také napájen. Ovládací software (ovladač) vytvoří virtuální sériový port, pomocí kterého program SBC007/008 komunikuje s připojenou SBC jednotkou. Ovladač je nutné nainstalovat pro každý používaný sériový port.

8.1. Instalace Windows 98

Zapněte Váš počítač a propojte USB kabel s počítačem. Zobrazí se následující okno viz. obr. 16. a poté okno viz. obr. 17. Vyberte volbu „**Vyhledat nejvhodnější ovladač**“ a stiskněte tlačítko „**Další**“.

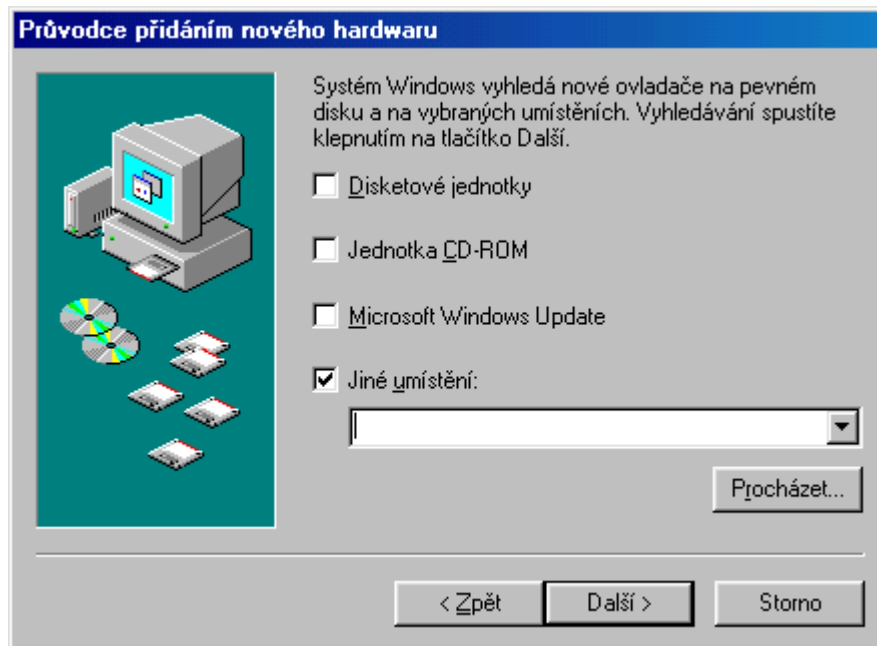


Obr. 16.



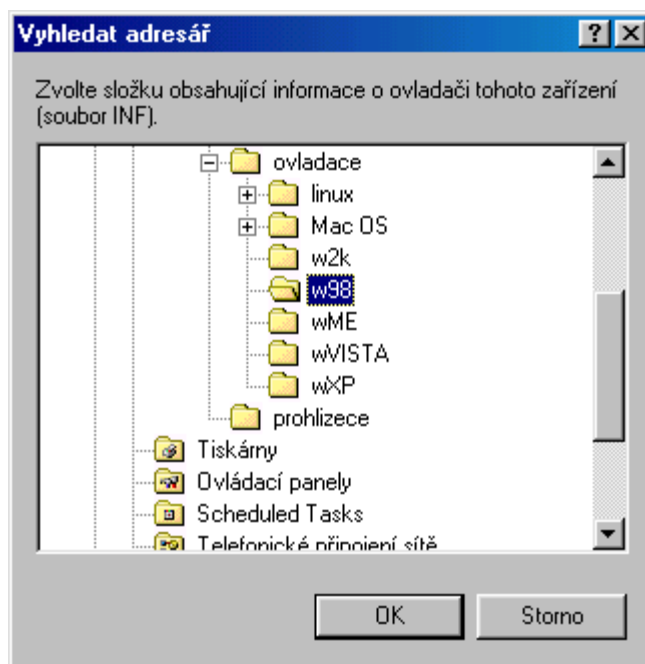
Obr. 17.

Zobrazí se okno viz. obr. 18. Stiskněte tlačítko „**Procházet**“.



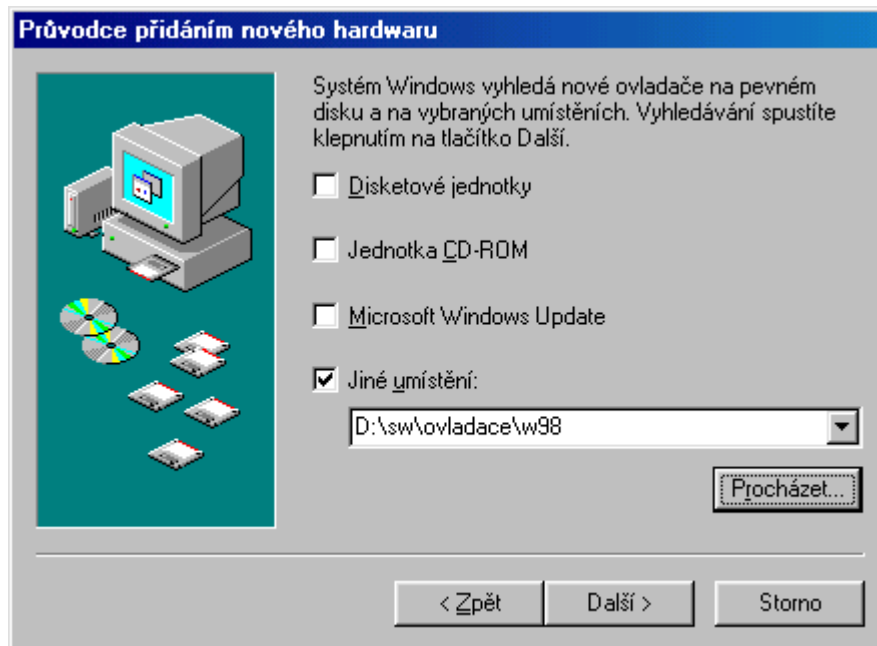
Obr. 18.

Vyberte adresář „w98“, který naleznete na dodaném CD (D:\sw\ovladace\w98) a stiskněte tlačítko „OK“, viz. obr. 19.



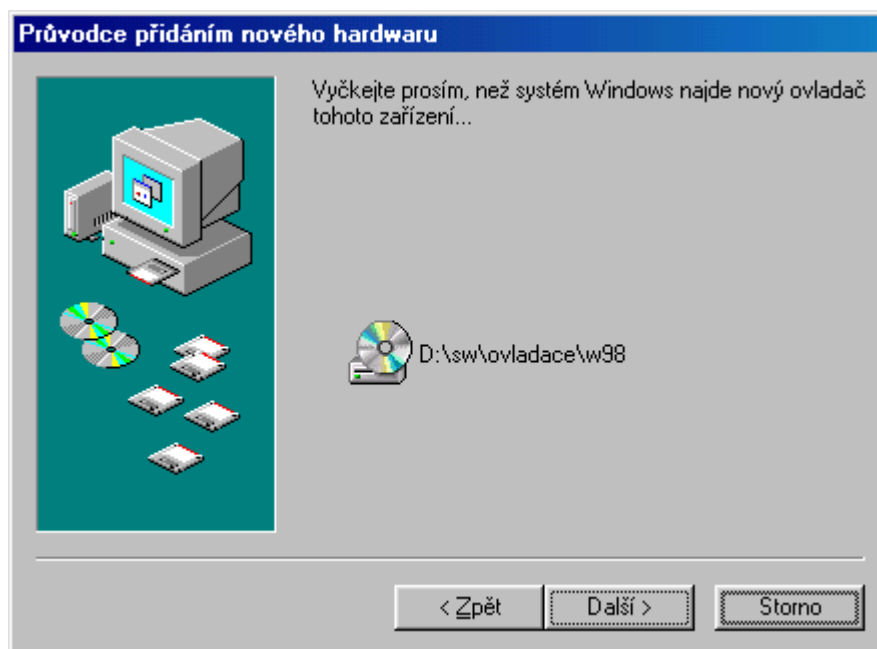
Obr.19.

Po zobrazení okna viz. obr. 20, stiskněte tlačítko „**Další**“.



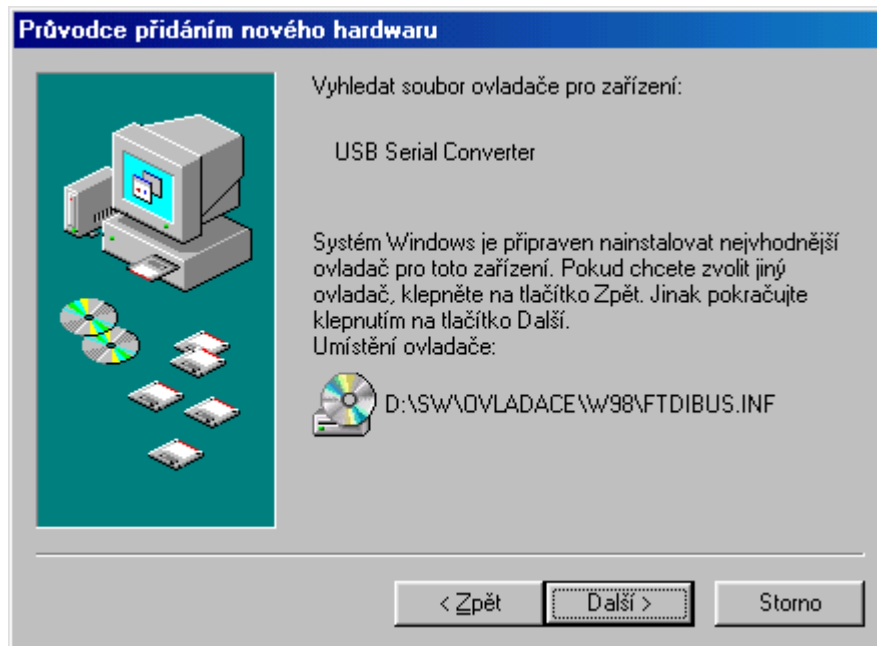
Obr. 20.

Nyní počítač vyhledá vhodný ovladač viz. obr. 21.



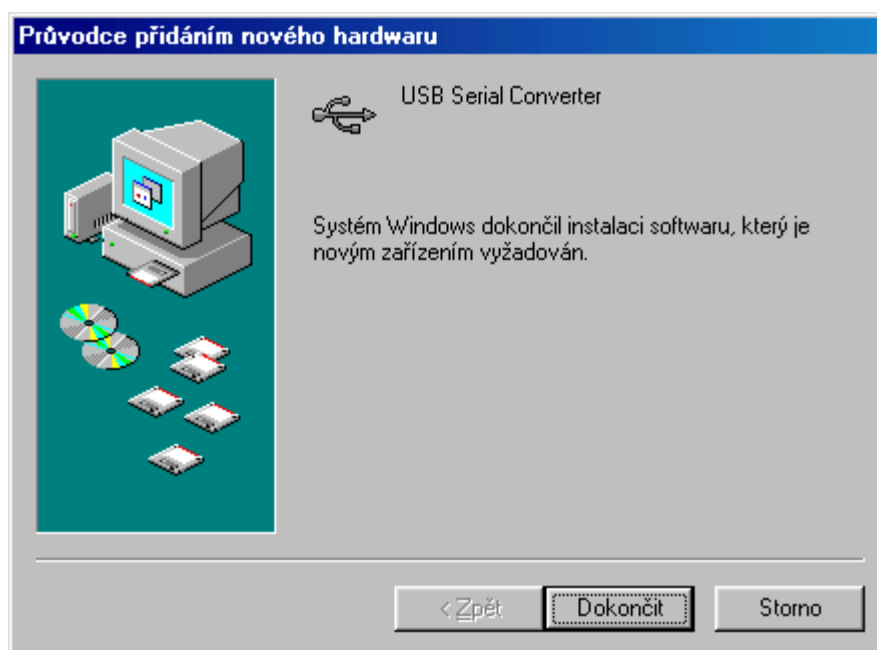
Obr. 21.

Po nalezení vhodného ovladače zobrazí okno viz. obr. 22, stiskněte tlačítko „**Další**“.



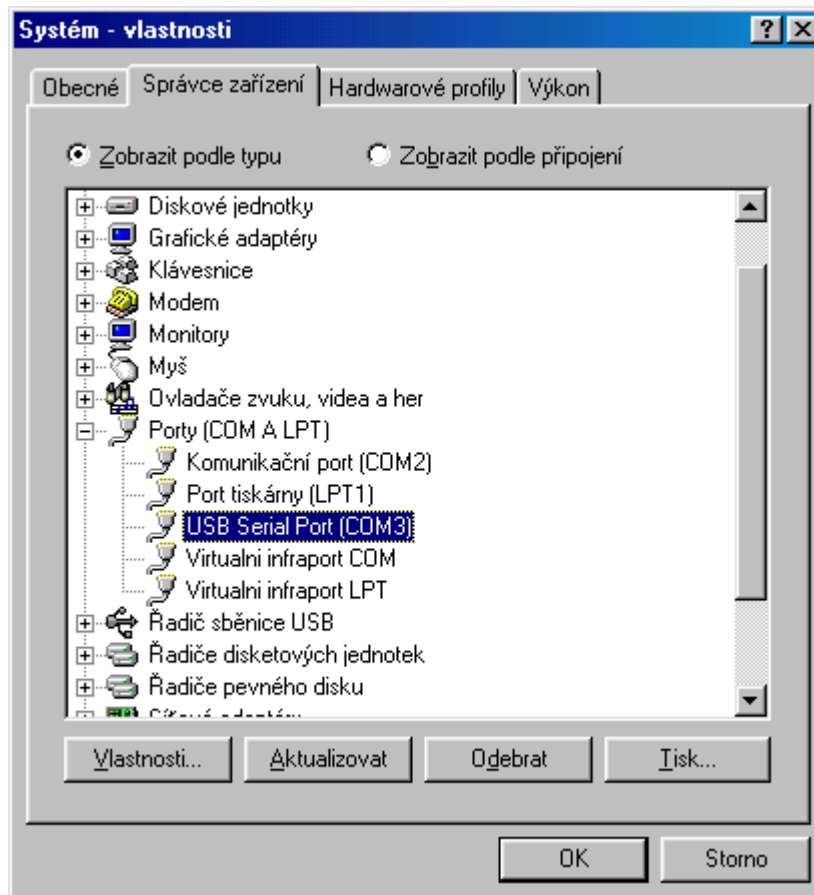
Obr. 22.

Počítač nyní nainstaluje ovladač na Váš počítač a po nainstalování zobrazí okno viz. obr. 23, stiskněte tlačítko „**Dokončit**“.

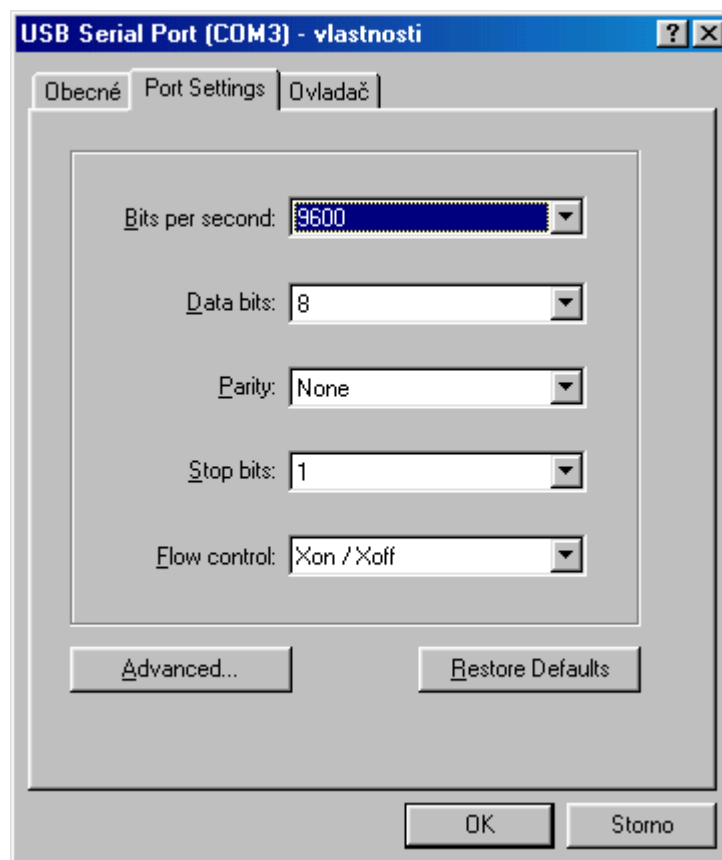


Obr. 23.

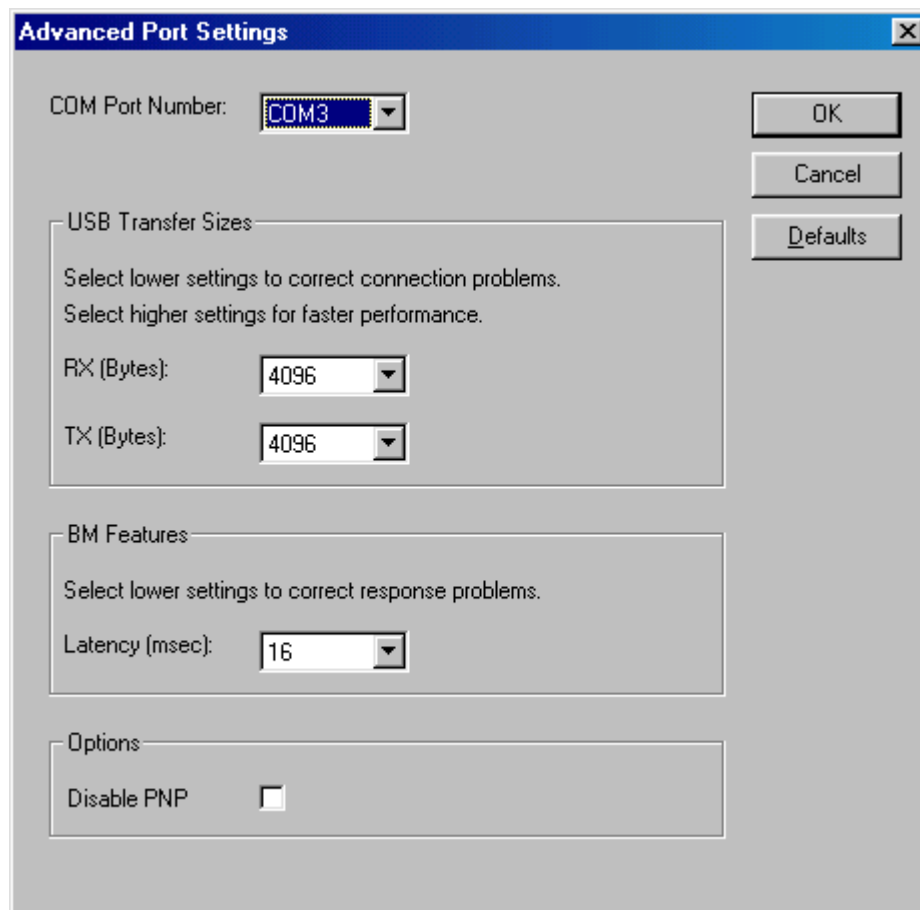
Nyní se zobrazí okna podobné oknu na obr. 16 a 23, které se po chvilce zavřou. Instalace ovladače je u konce. Program SBC007/008 může nyní spolehlivě komunikovat z jednotkou SBC. Pokud by se vyskytly komplikace, je nutné zkontrolovat správné nastavení parametrů. Tyto parametry vyvoláte současným stiskem kláves WIN a Pause, zvolíte kartu „**Správce zařízení**“ viz. obr. 24, označíte položku „**USB Serial Port**“ a stisknete tlačítko „**Vlastnosti**“. Zobrazí se Vám okno viz. obr. 25, ve kterém zvolíte záložku „**Port Settings**“. Na obr. 25 je zobrazeno správné nastavení parametrů portu (číslo COM portu by mělo být v rozsahu od 1 do 10). Pro podrobnější nastavení stiskněte tlačítko „**Advanced**“. Zobrazí se Vám okno viz. obr. 26, ve kterém je možné změnit parametry nastavení portu.



Obr. 24.



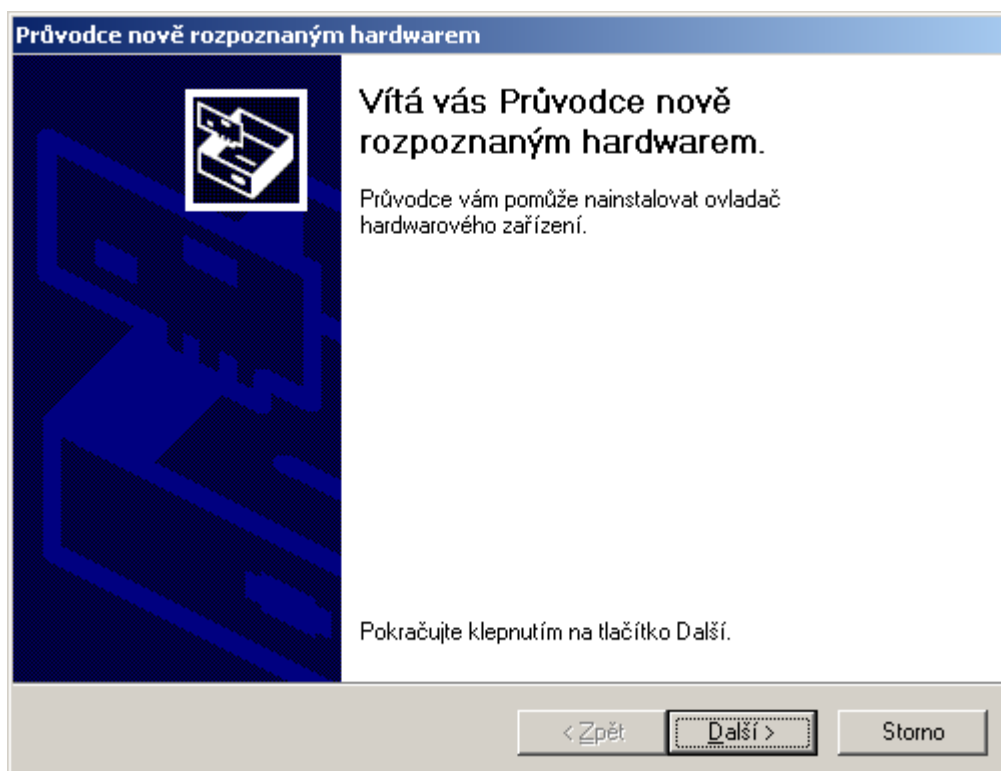
Obr. 25.



Obr. 26.

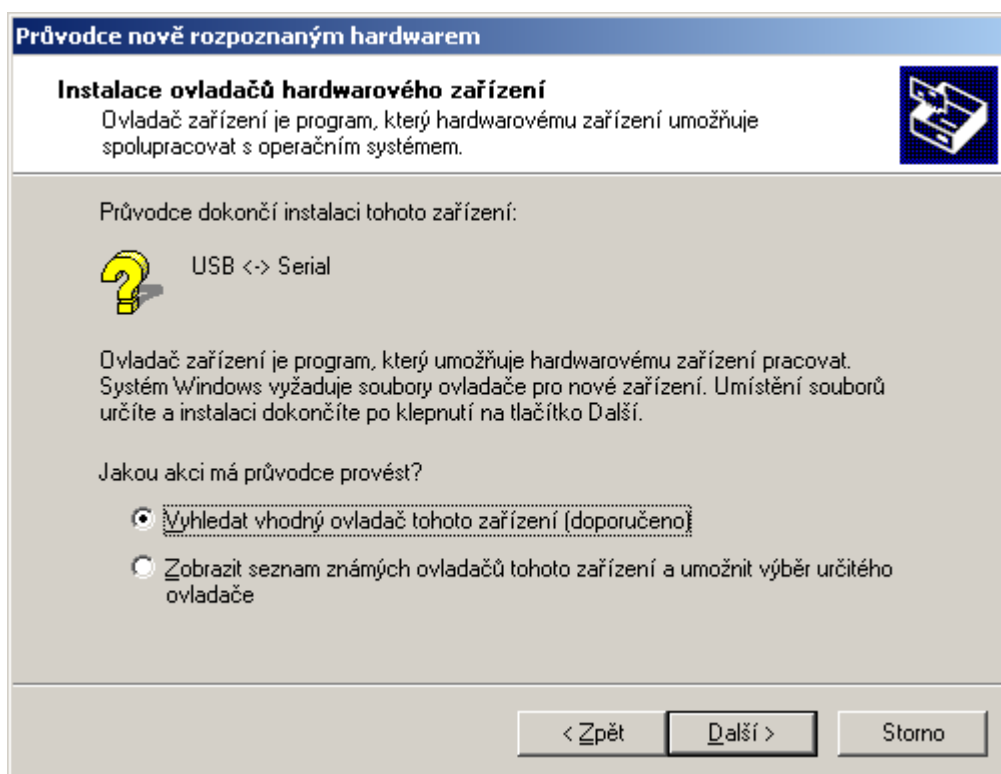
8.2. Instalace Windows 2000

Zapněte Váš počítač a propojte USB kabel s počítačem. Zobrazí se následující okno viz. obr. 27, kde stiskněte tlačítko „Další“.



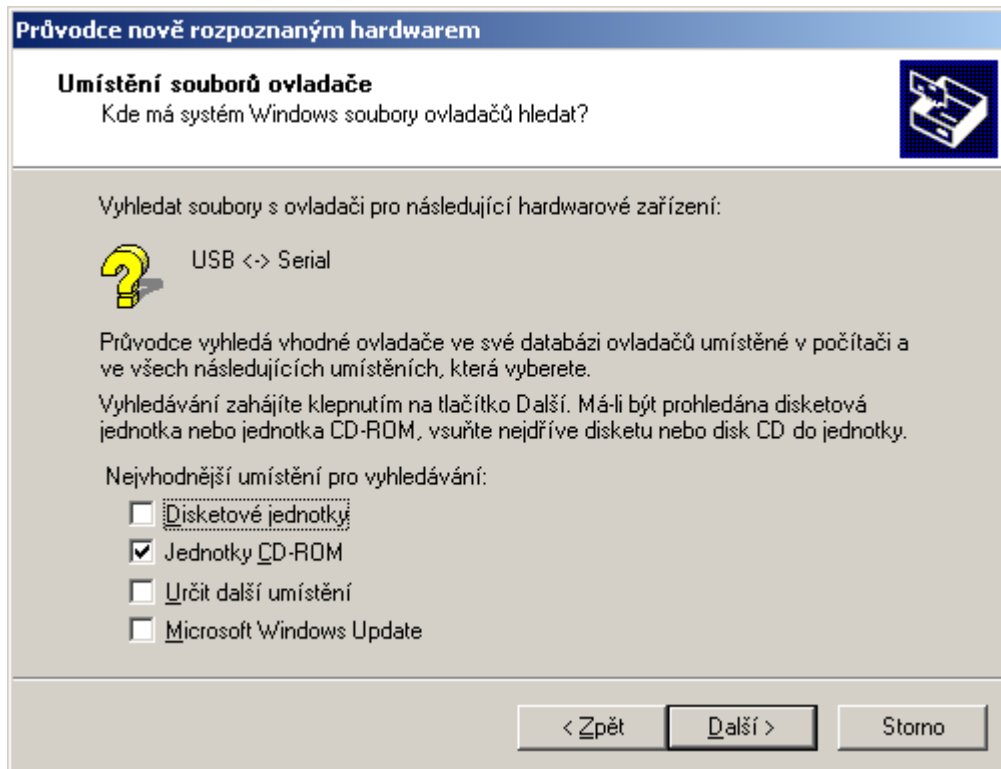
Obr. 27.

V okně viz. obr. 28 vyberte volbu „Vyhledat nejvhodnější ovladač“ a stiskněte tlačítko „Další“.



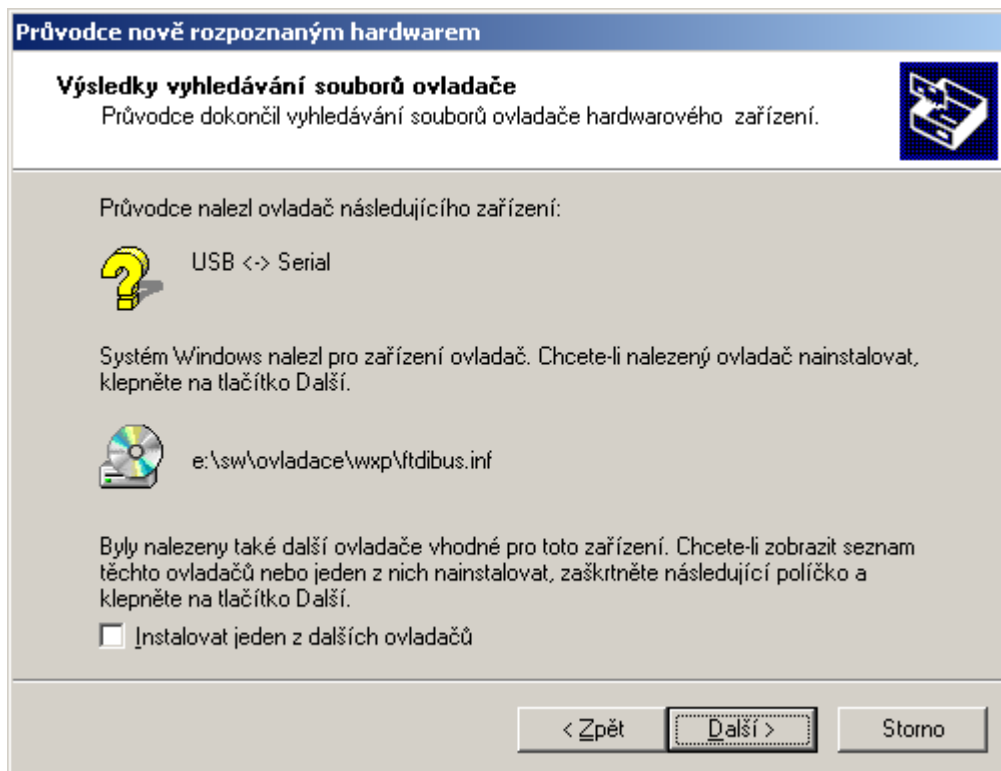
Obr. 28.

Po zobrazení okna viz. obr. 29 vyberte možnost „Jednotky CD-ROM“ a stiskněte tlačítko „Další“.



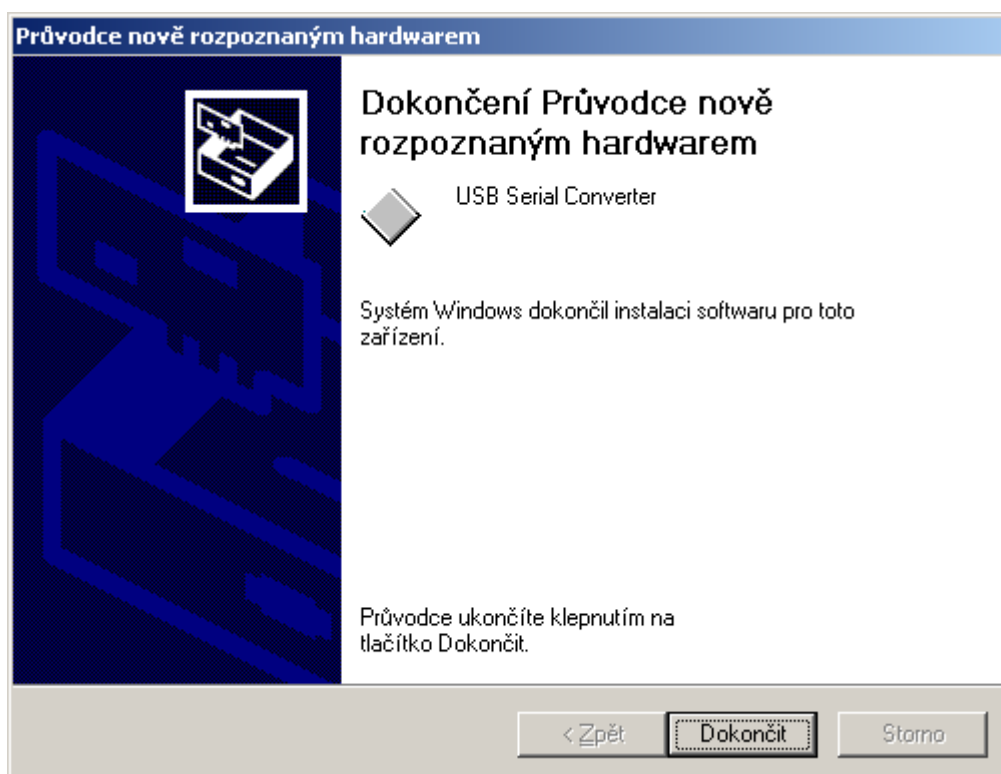
Obr.29.

Po zobrazení okna viz. obr. 30 stiskněte tlačítko „Další“.



Obr.30.

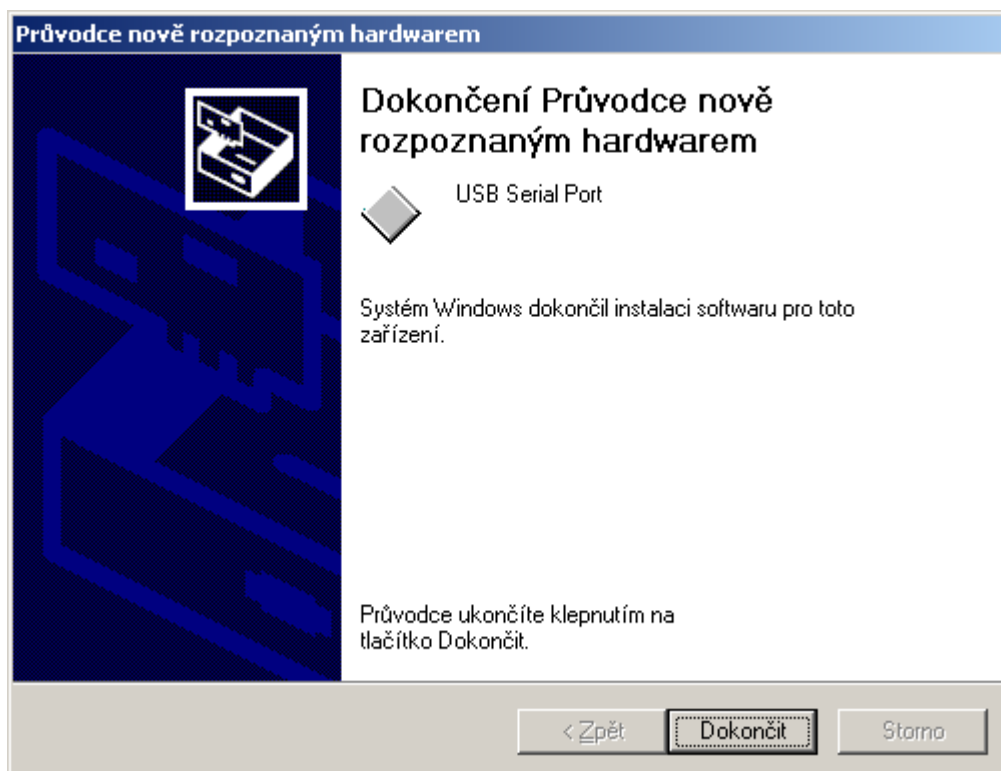
Počítač nyní nainstaluje ovladač na Váš počítač a po nainstalování zobrazí okno viz. obr. 31, stiskněte tlačítko „**Dokončit**“.



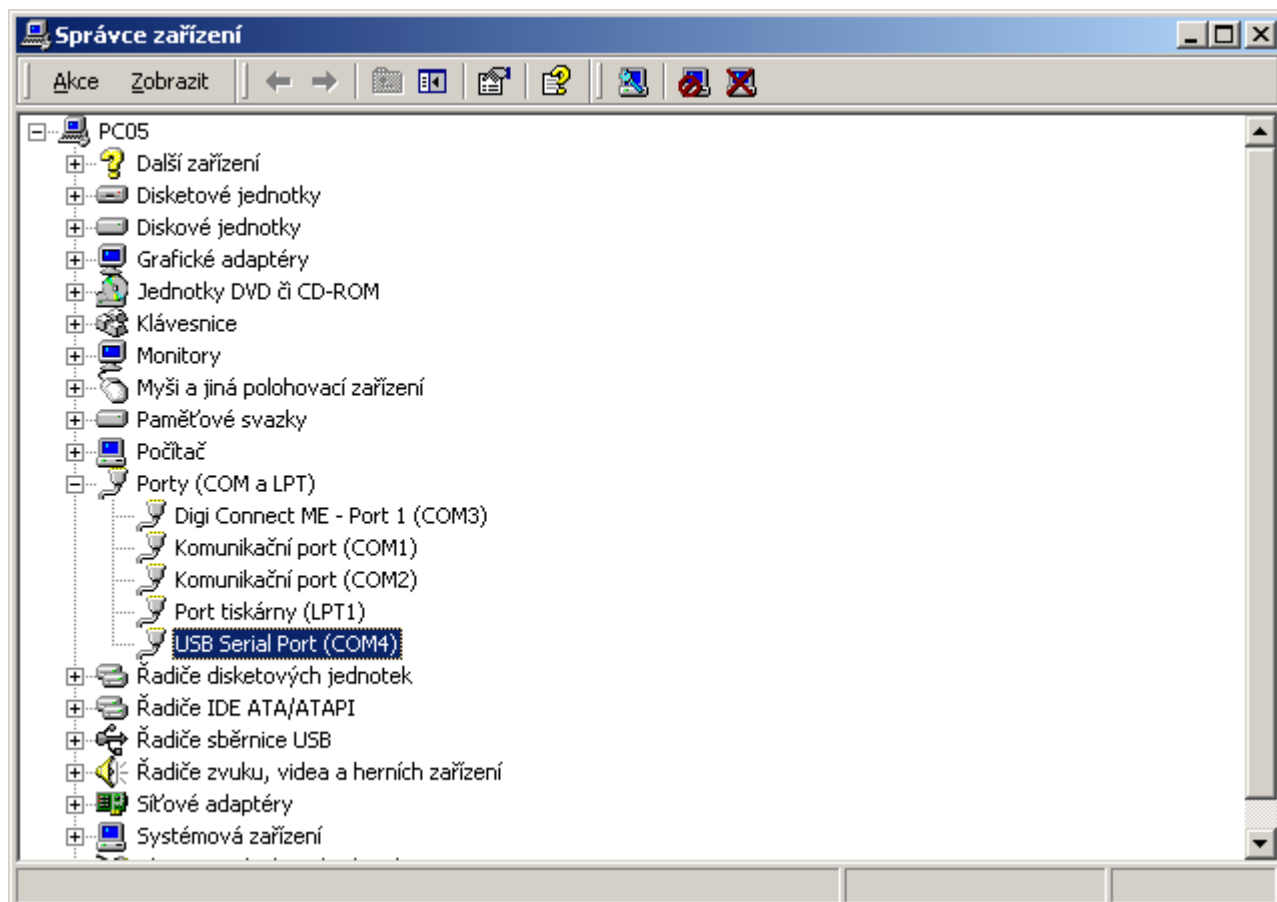
Obr.31.

Nyní se zobrazí okna podobné oknům na obr. 27 až 30, které je nutné nainstalovat („proklikat“) stejným způsobem. Po nainstalování stiskněte tlačítko „**Dokončit**“ viz. obr. 32. Instalace ovladače je u konce. Program SBC 007 / SBC008 může nyní spolehlivě komunikovat z jednotkou SBC. Pokud by se vyskytly komplikace, je nutné zkontrolovat správné nastavení parametrů. Tyto parametry vyvoláte současným stiskem kláves WIN a Pause, zvolíte kartu „**Správce zařízení**“ ,

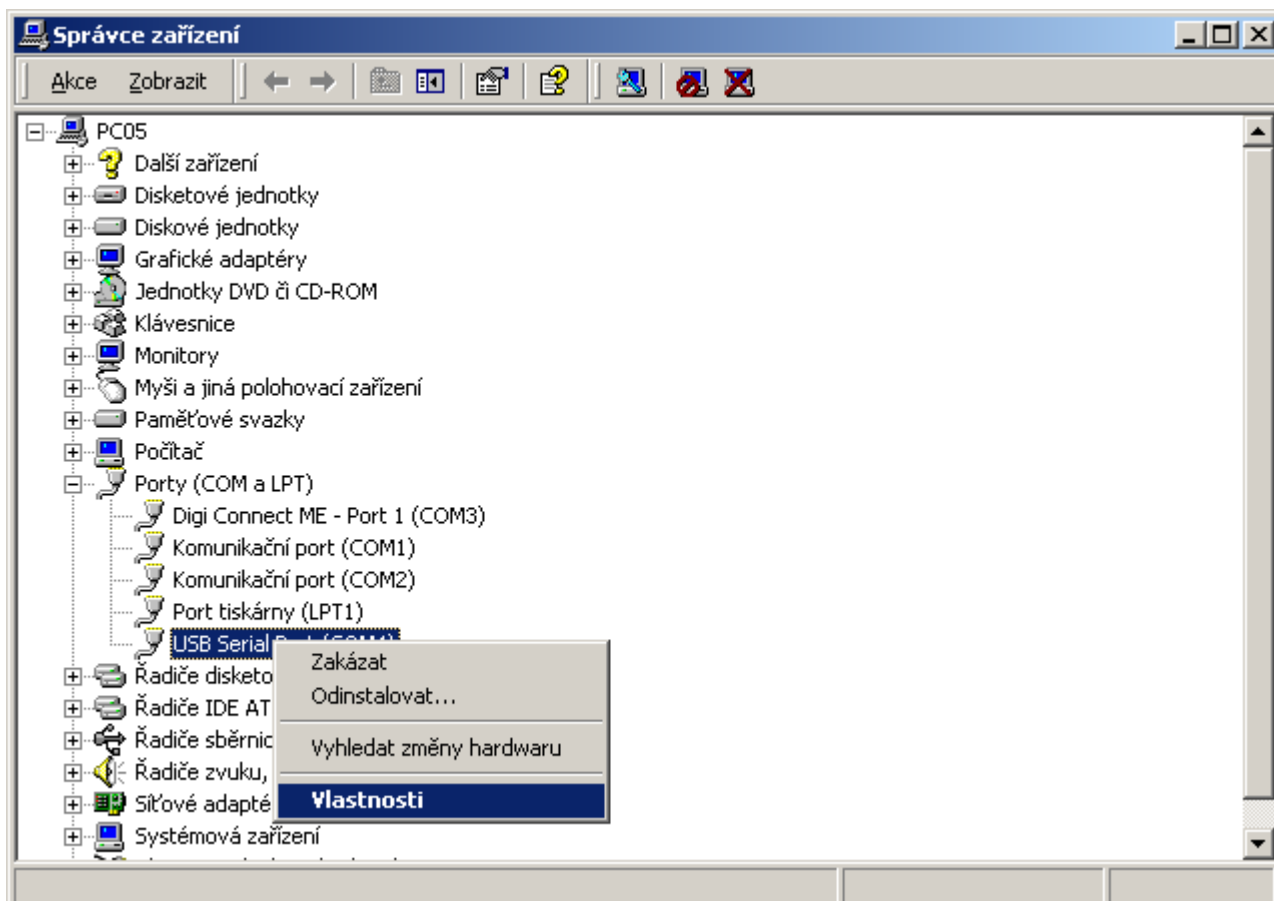
otevře se okno viz. obr. 33, označíte položku „**USB Serial Port**“, stisknete pravé tlačítko myši a vyberete možnost „**Vlastnosti**“ viz. obr.34. Zobrazí se Vám okno viz. obr. 35, ve kterém zvolíte záložku „**Port Settings**“. Na obr. 35 je zobrazeno správné nastavení parametrů portu (číslo COM portu by mělo být v rozsahu od 1 do 10). Pro podrobnější nastavení stisknete tlačítko „**Advanced**“. Zobrazí se Vám okno viz. obr. 36, ve kterém je možné změnit parametry nastavení portu.



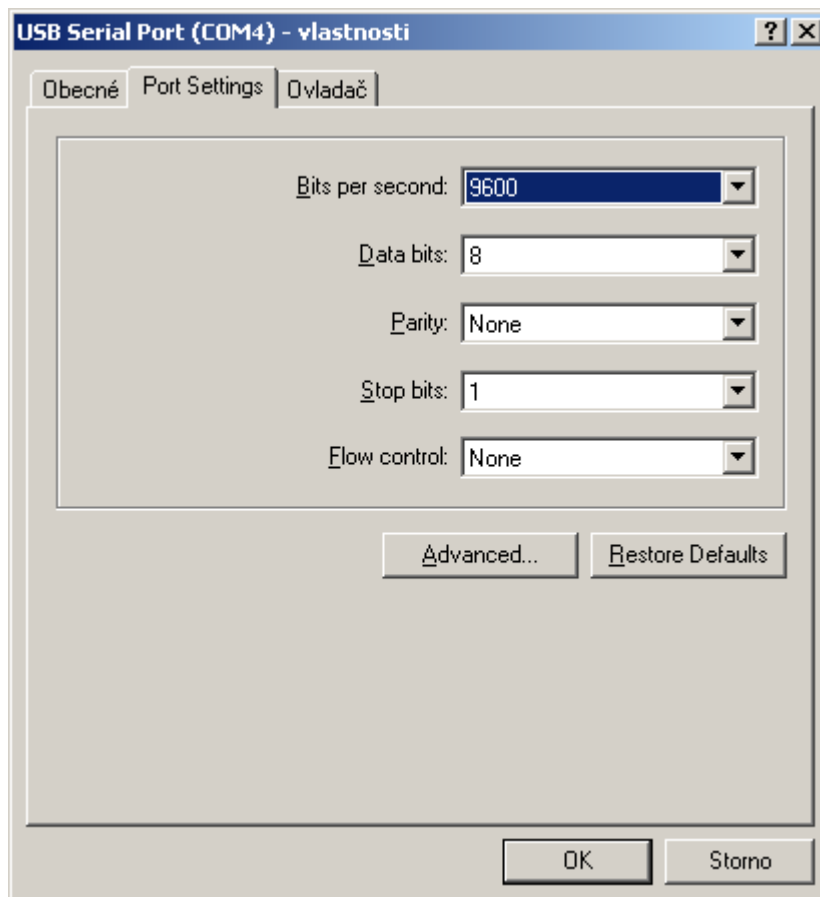
Obr. 32.



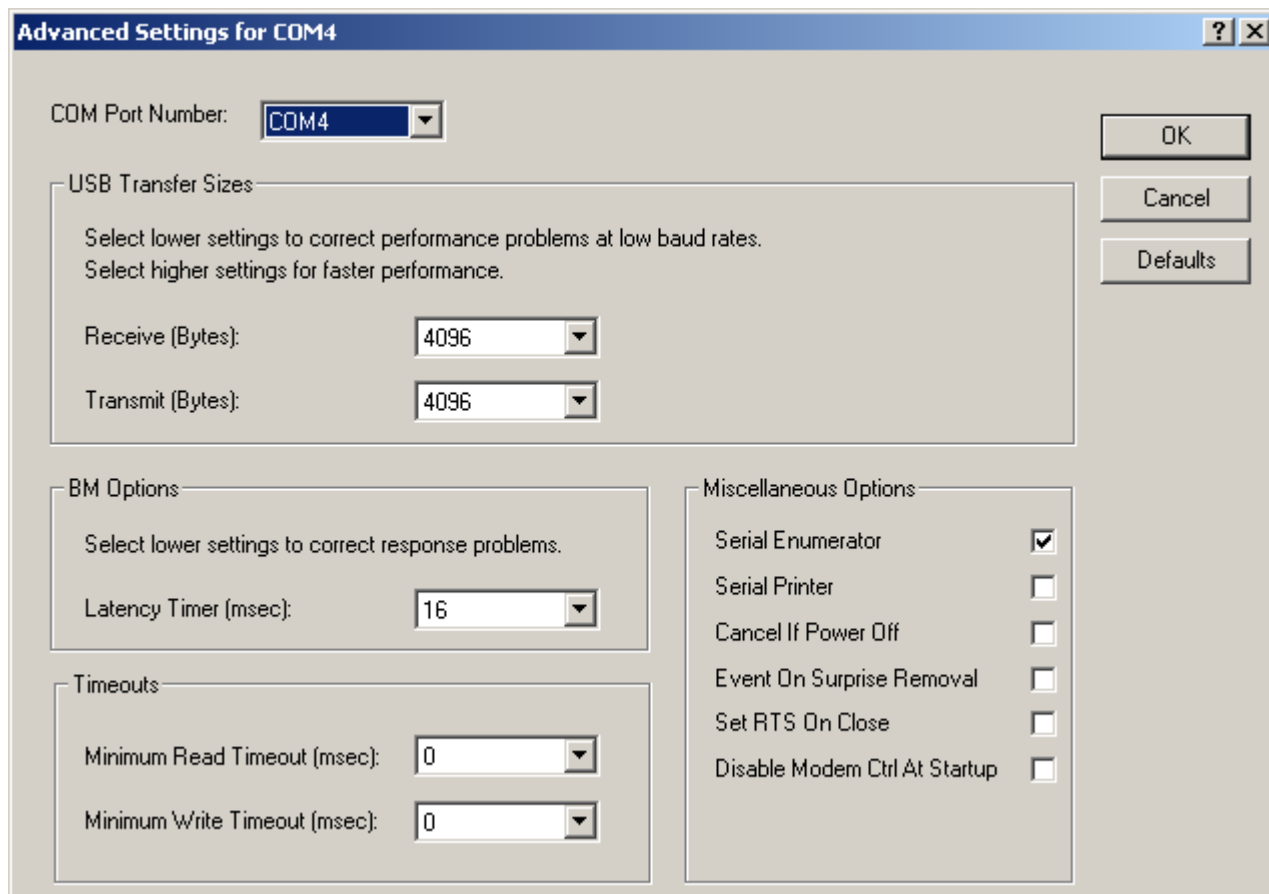
Obr. 33.



Obr. 34.



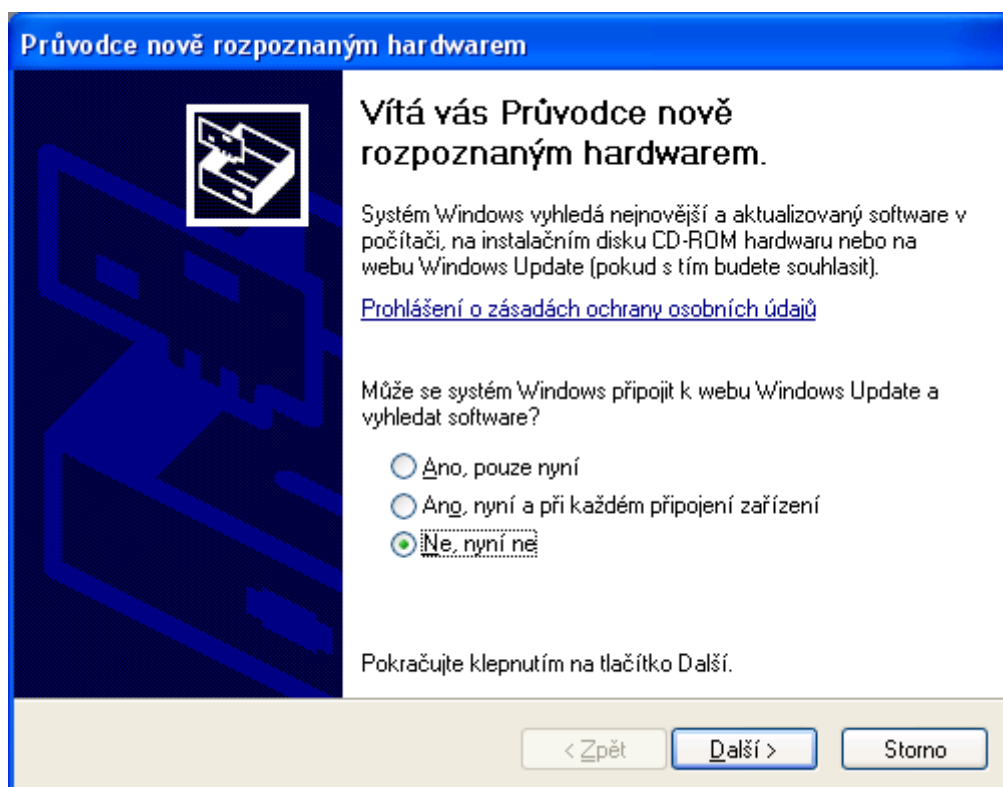
Obr. 35.



Obr. 36.

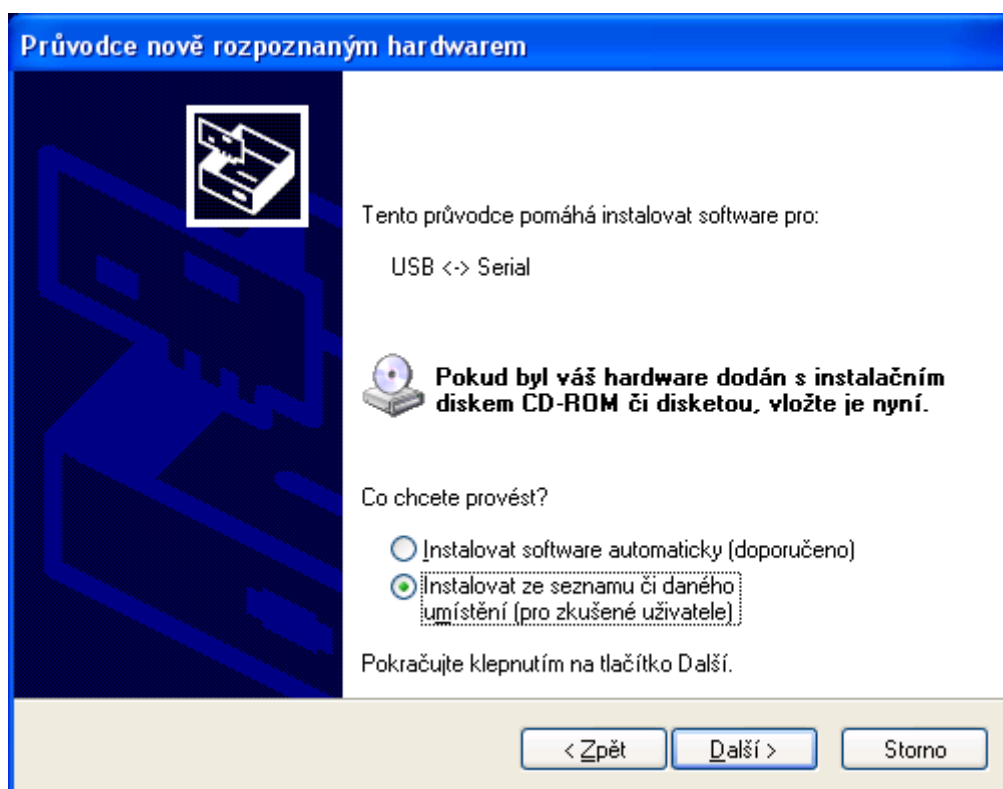
8.3. Instalace Windows XP

Zapněte Váš počítač a propojte USB kabel s počítačem. Zobrazí se následující okno viz. obr. 37, kde vyberete možnost „**Ne, nyní ne**“ a stisknete tlačítko „**Další**“.



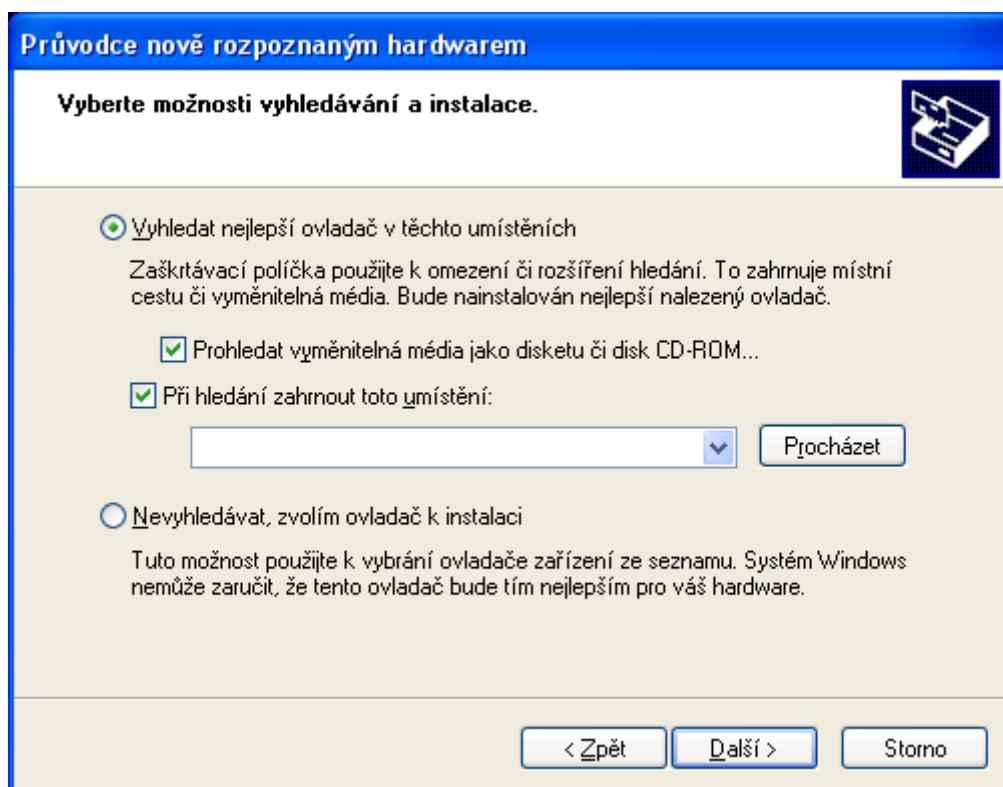
Obr. 37.

V okně viz. obr. 38 vyberte volbu „Instalovat ze seznamu či daného umístění“ a stiskněte tlačítko „Další“.



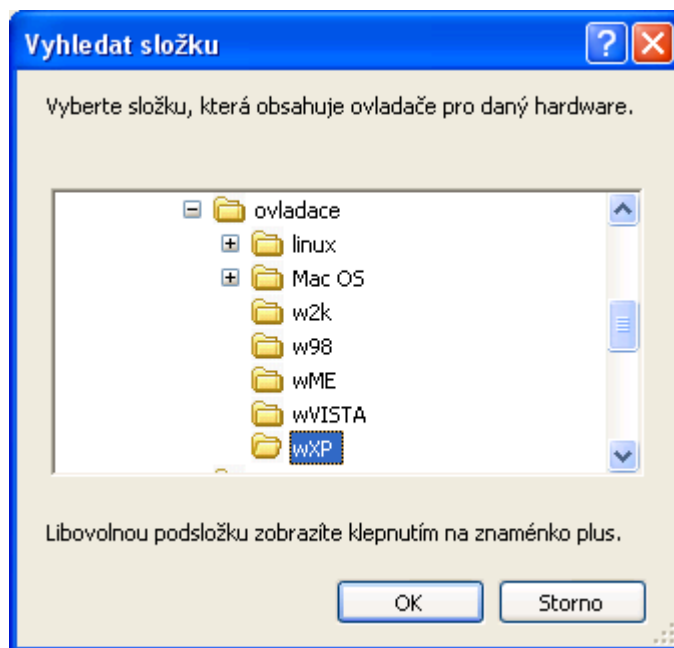
Obr. 38.

Zobrazí se okno viz. obr. 39. Stiskněte tlačítko „Procházet“.



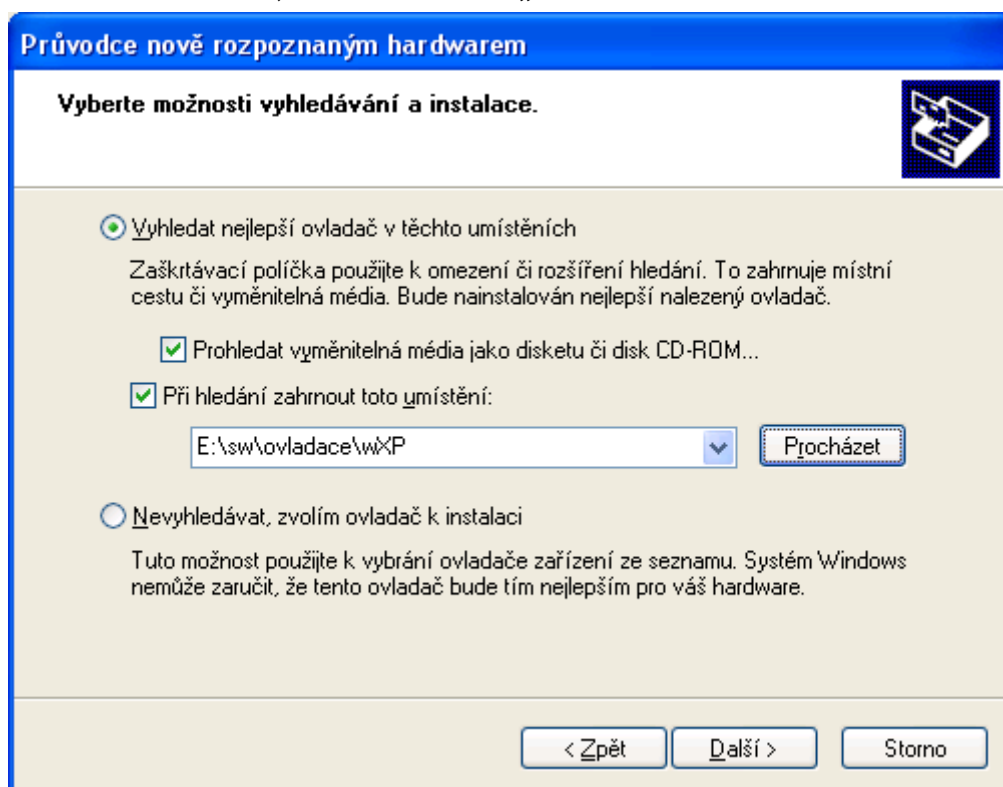
Obr. 39.

Vyberte adresář „wXP“, který naleznete na dodaném CD (D:\sw\ovladace\wXP) a stiskněte tlačítko **OK**, viz. obr. 40.



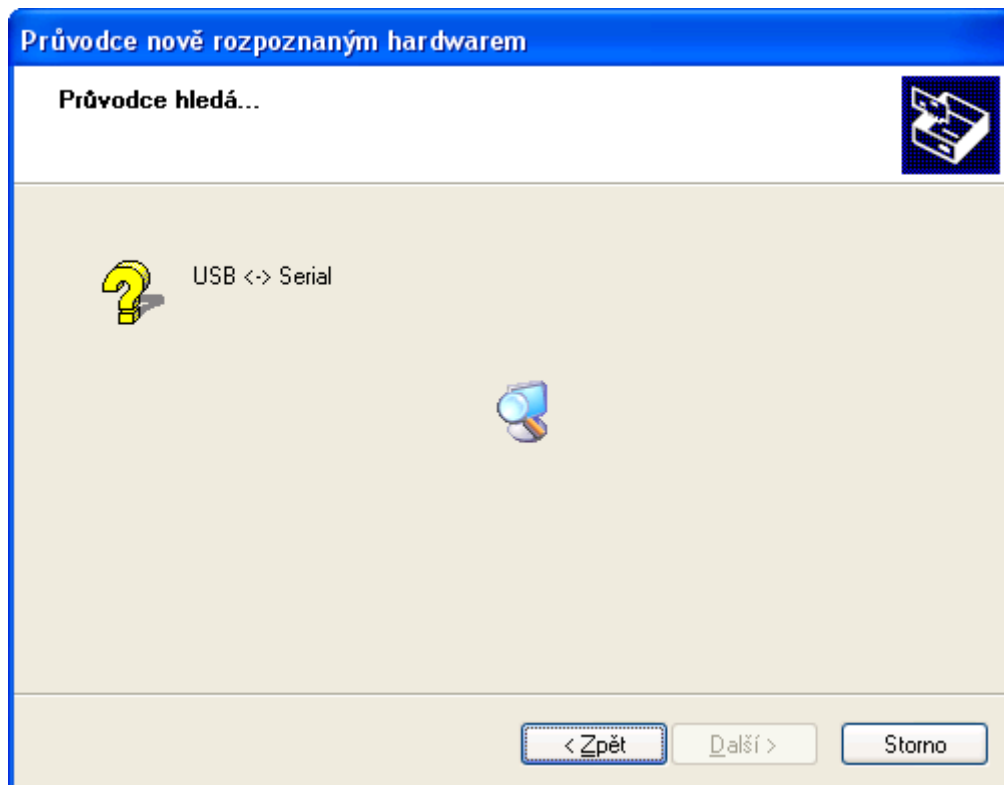
Obr. 40.

Po zobrazení okna viz. obr. 41, stiskněte tlačítko „**Další**“.



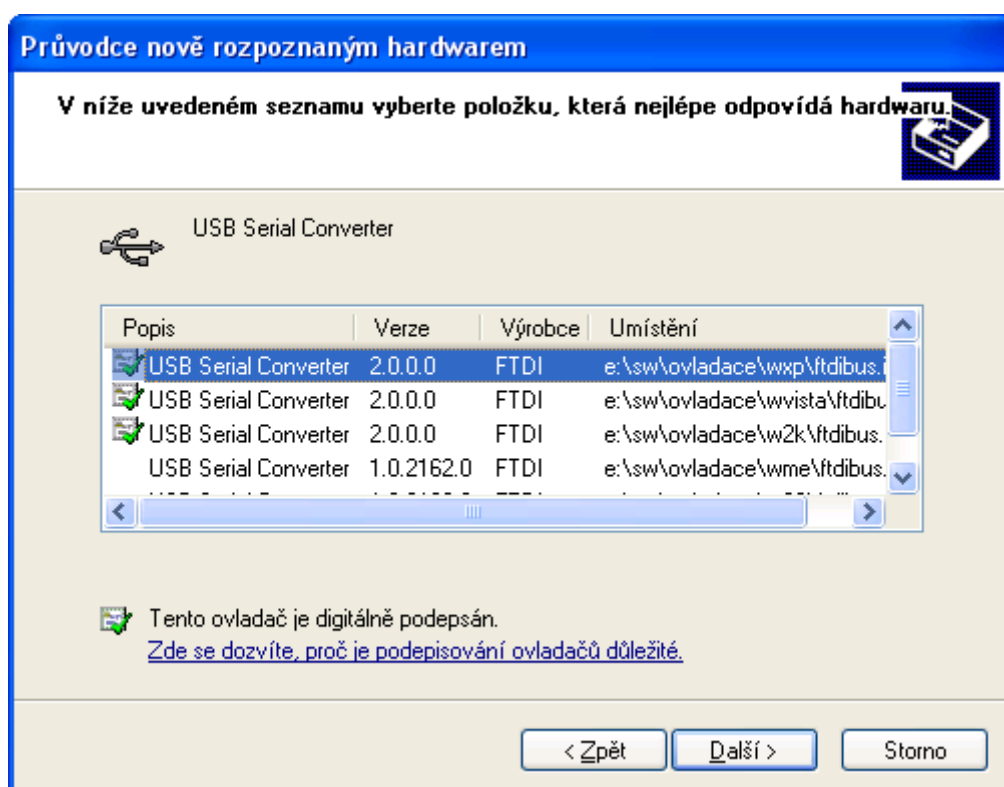
Obr. 41.

Nyní počítač vyhledá vhodný ovladač viz. obr. 42.



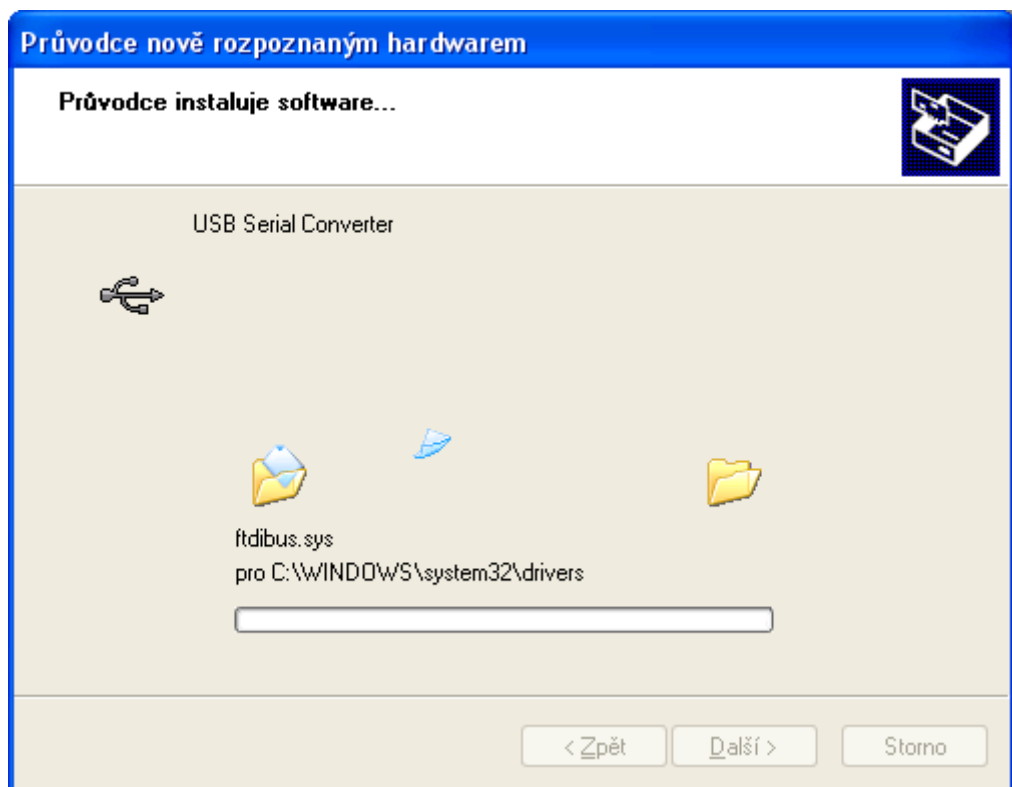
Obr. 42.

Po nalezení ovladače se zobrazí okno viz. obr. 43. V tomto oknu vyberete ovladač pro Windows XP, tzn. e:\sw\ovladace\wxp\... a stisknete tlačítko „**Další**“.

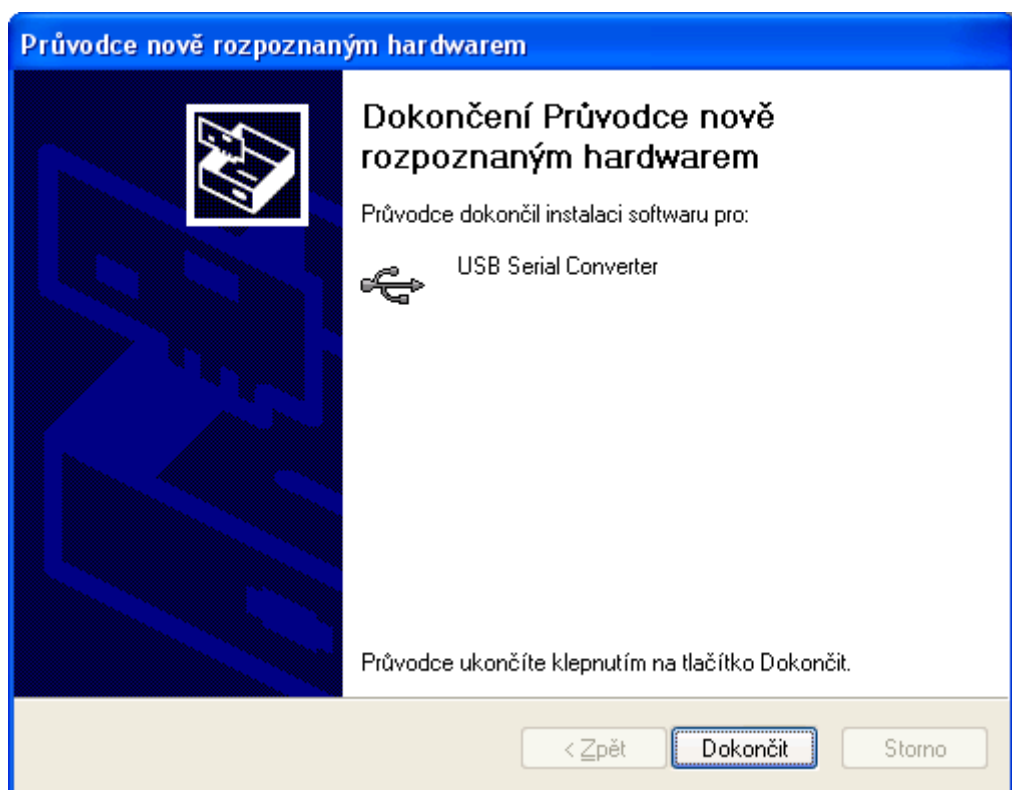


Obr. 43.

Počítač nyní nainstaluje ovladač na Váš počítač viz. obr. 44 a po nainstalování zobrazí okno viz. obr. 45, stisknete tlačítko „**Dokončit**“.



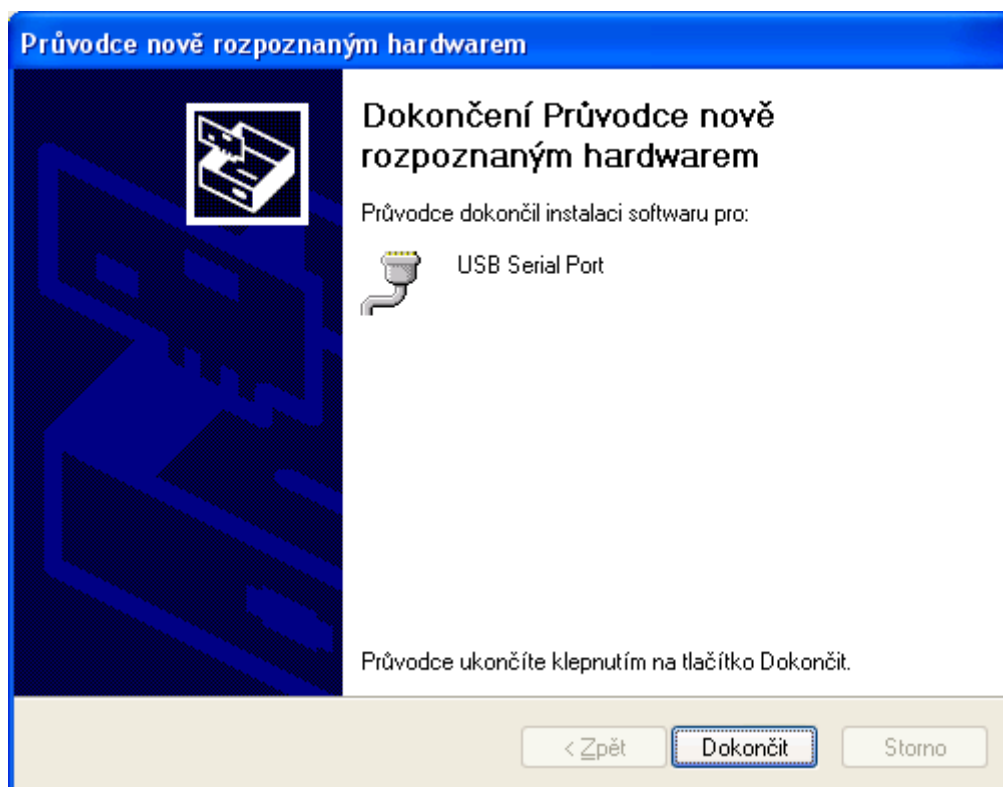
Obr. 44.



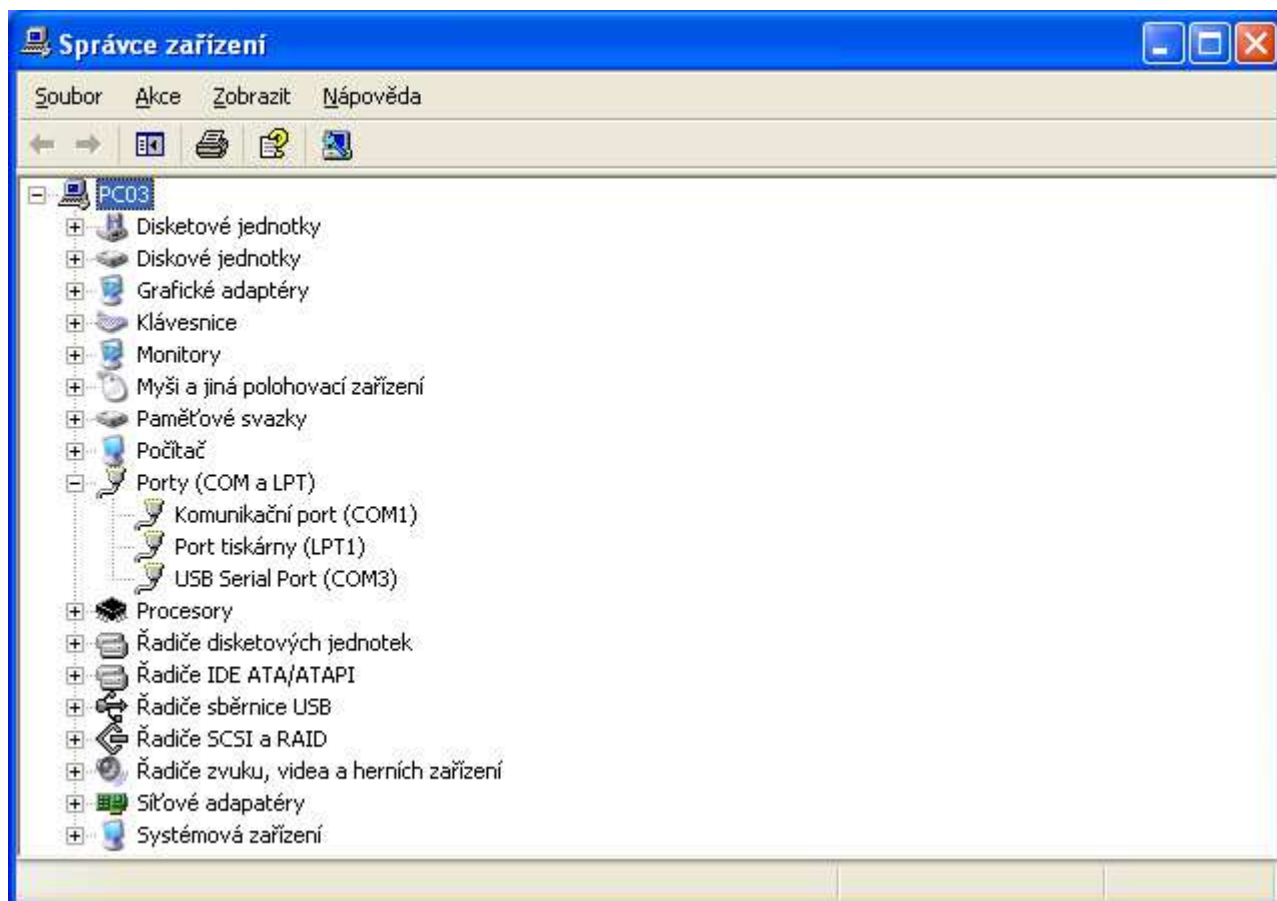
Obr. 45.

Nyní se zobrazí okna podobné oknům na obr. 37 až 44, které je nutné nainstalovat („proklikat“) stejným způsobem. Po nainstalování stiskněte tlačítko „**Dokončit**“ viz. obr. 46. Instalace ovladače je u konce. Program SBC007/008 může nyní spolehlivě komunikovat z jednotkou SBC. Pokud by se vyskytly komplikace, je nutné zkontrolovat správné nastavení parametrů. Tyto parametry vyvoláte současným stiskem kláves WIN a Pause, zvolíte záložku „**Hardware**“ a stisknete tlačítko „**Správce zařízení**“. Zobrazí se okno viz. obr. 47, označíte položku „**USB Serial Port**“, stisknete pravé tlačítko myši a vyberete možnost „**Vlastnosti**“ viz. obr. 48. Zobrazí

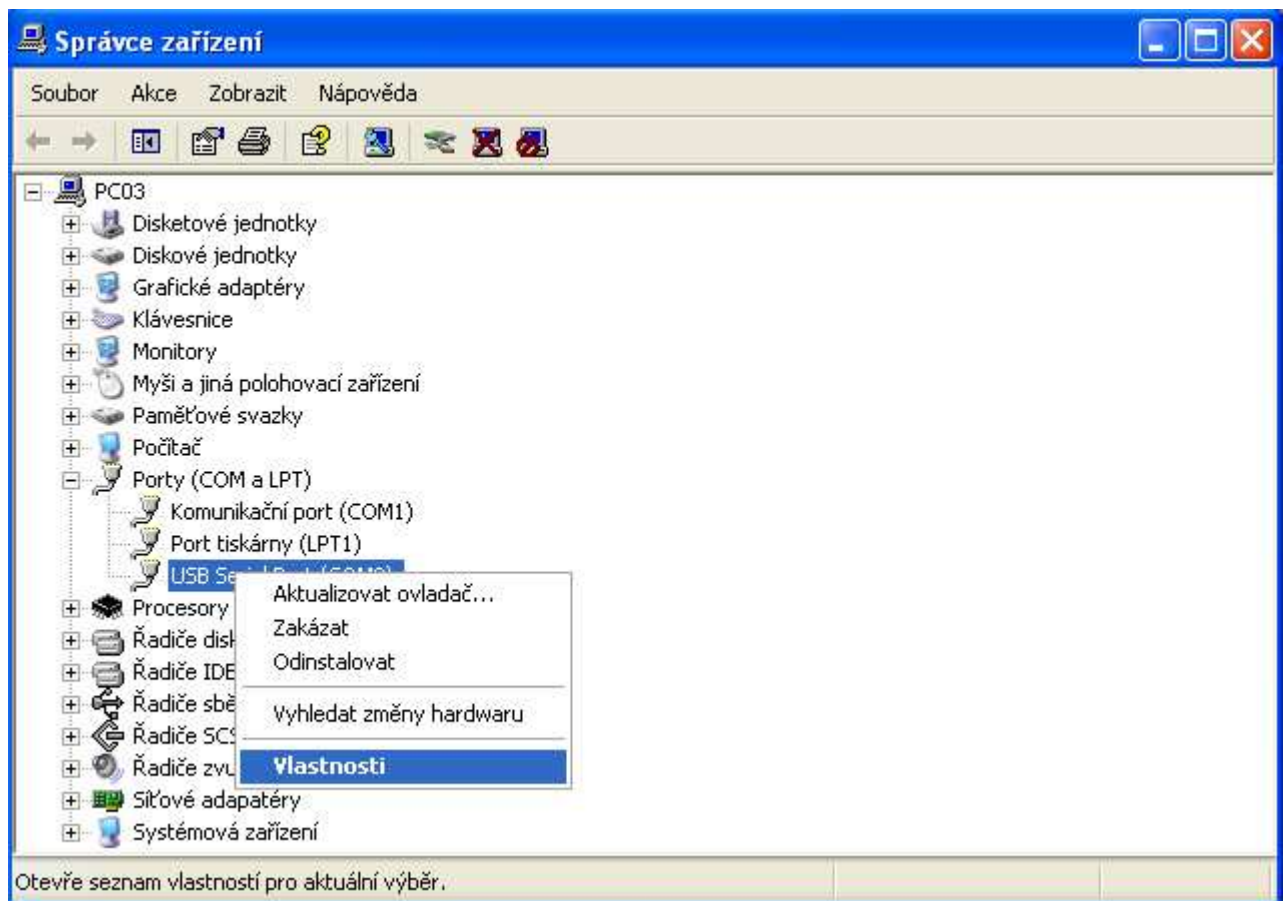
se Vám okno viz. obr. 49, ve kterém zvolíte záložku „**Port Settings**“. Na obr. 49 je zobrazeno správné nastavení parametrů portu (číslo COM portu by mělo být v rozsahu od 1 do 10). Pro podrobnější nastavení stiskněte tlačítko „**Advanced**“. Zobrazí se Vám okno viz. obr. 50, ve kterém je možné změnit parametry nastavení portu.



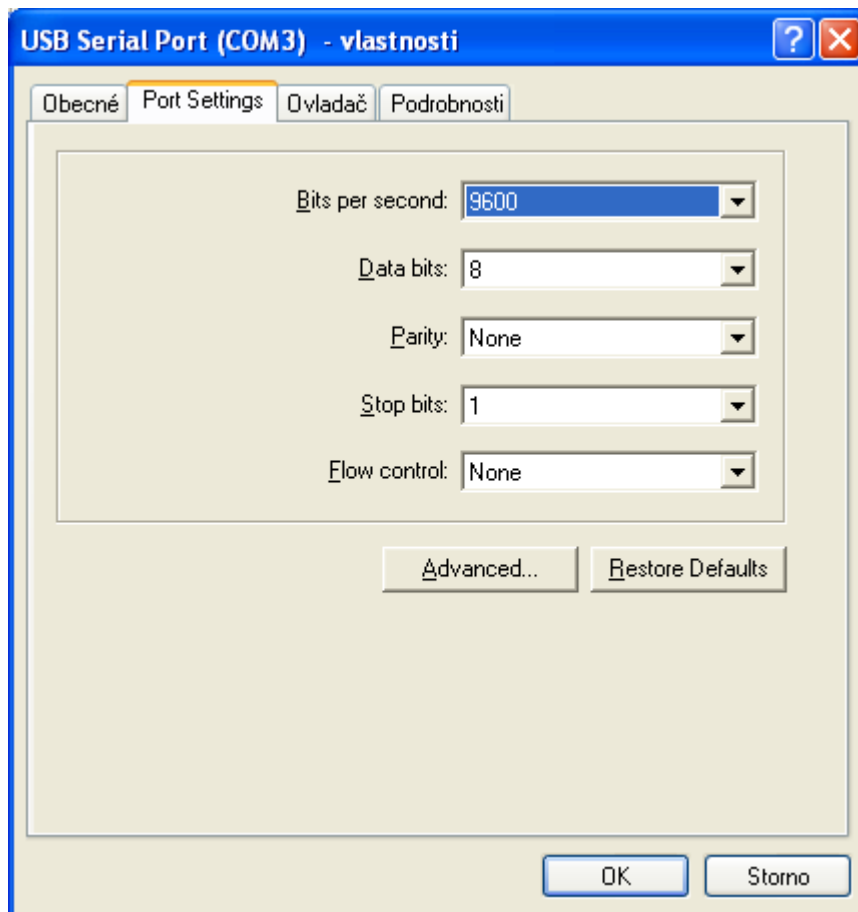
Obr.46.



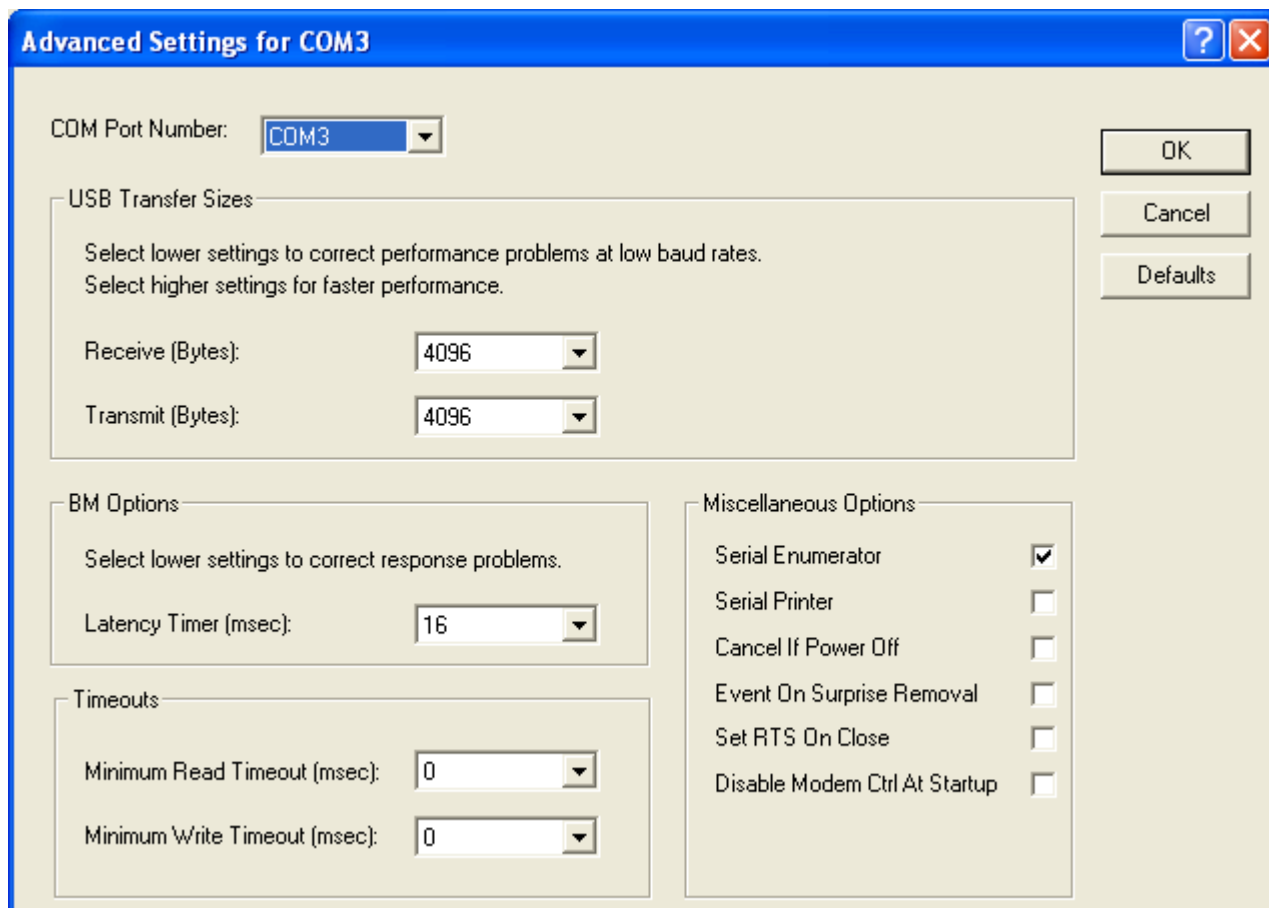
Obr. 47.



Obr. 48.



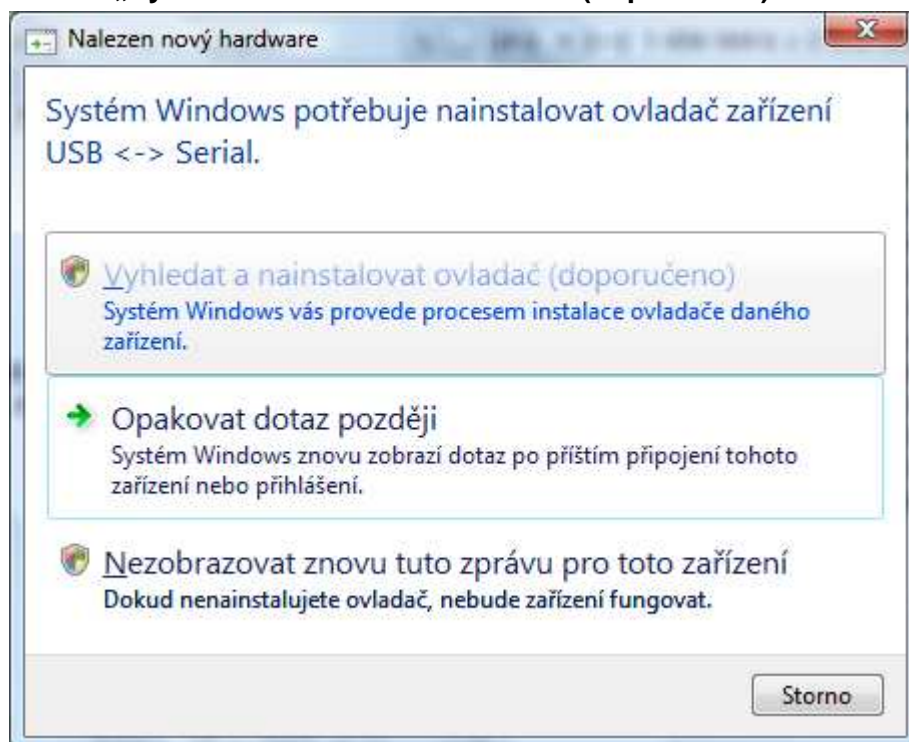
Obr. 49.



Obr. 50.

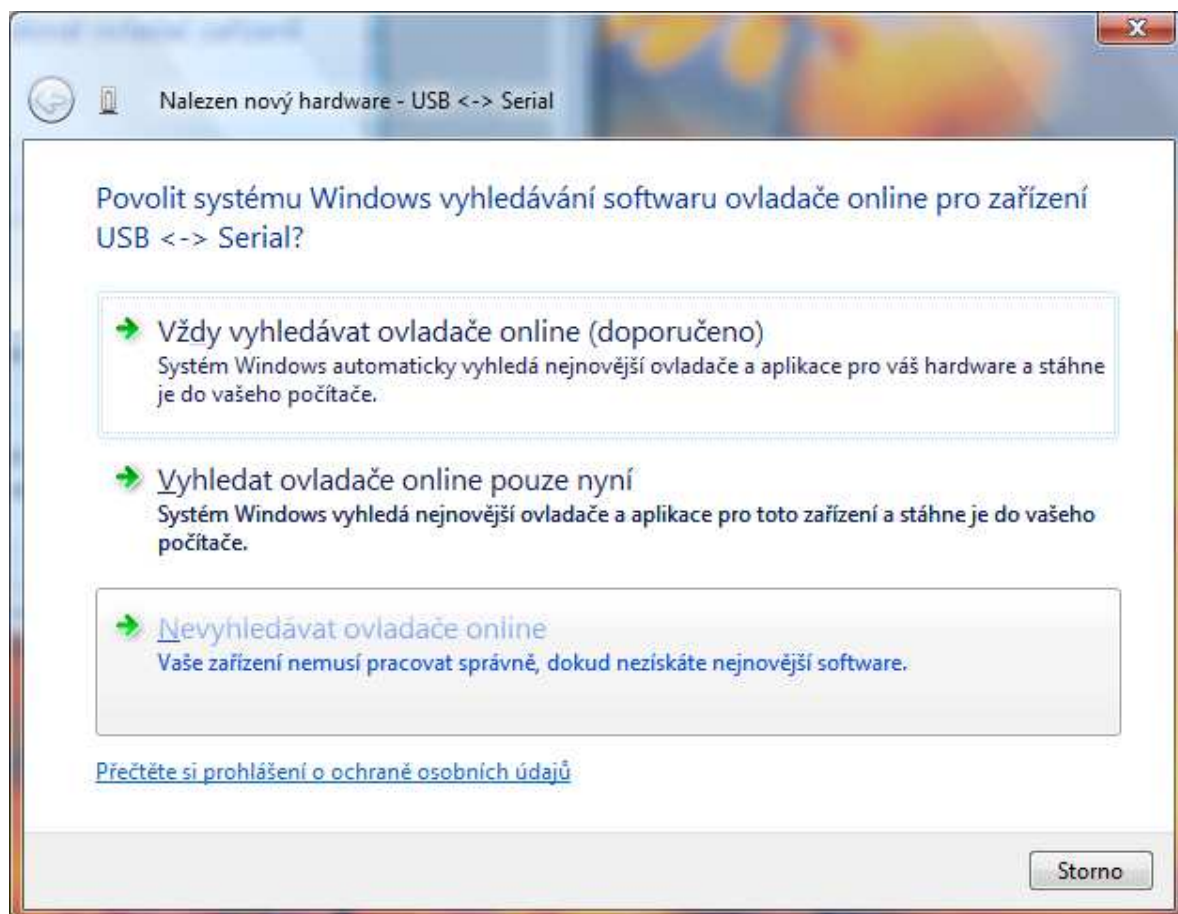
8.4. Instalace Windows Vista

Zapněte Váš počítač a propojte USB kabel s počítačem. Zobrazí se následující okno viz. obr. 51, kde stisknete tlačítko „**Vyhledat a nainstalovat ovladač (doporučeno)**“.



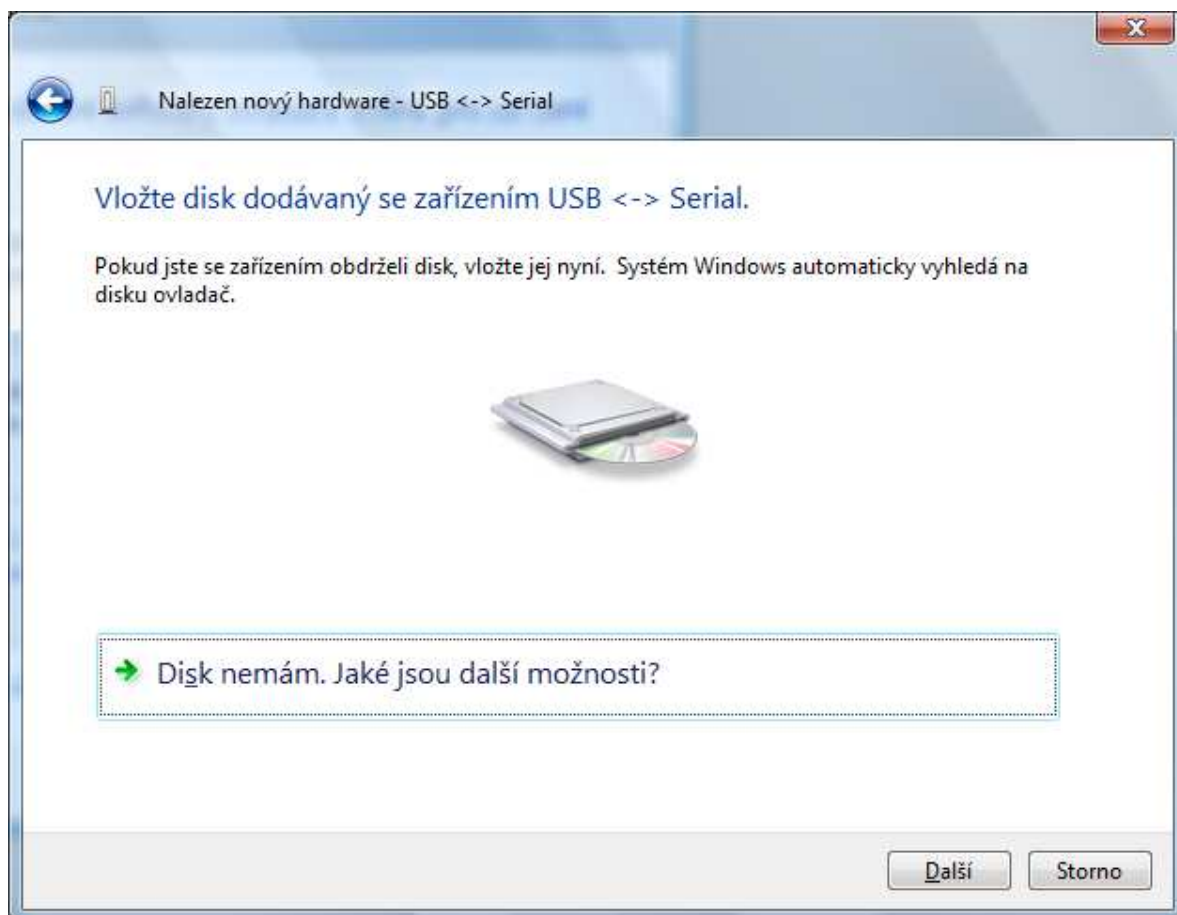
Obr. 51.

V okně viz. obr. 52 vyberte volbu „**Nevyhledávat ovladače online**“.

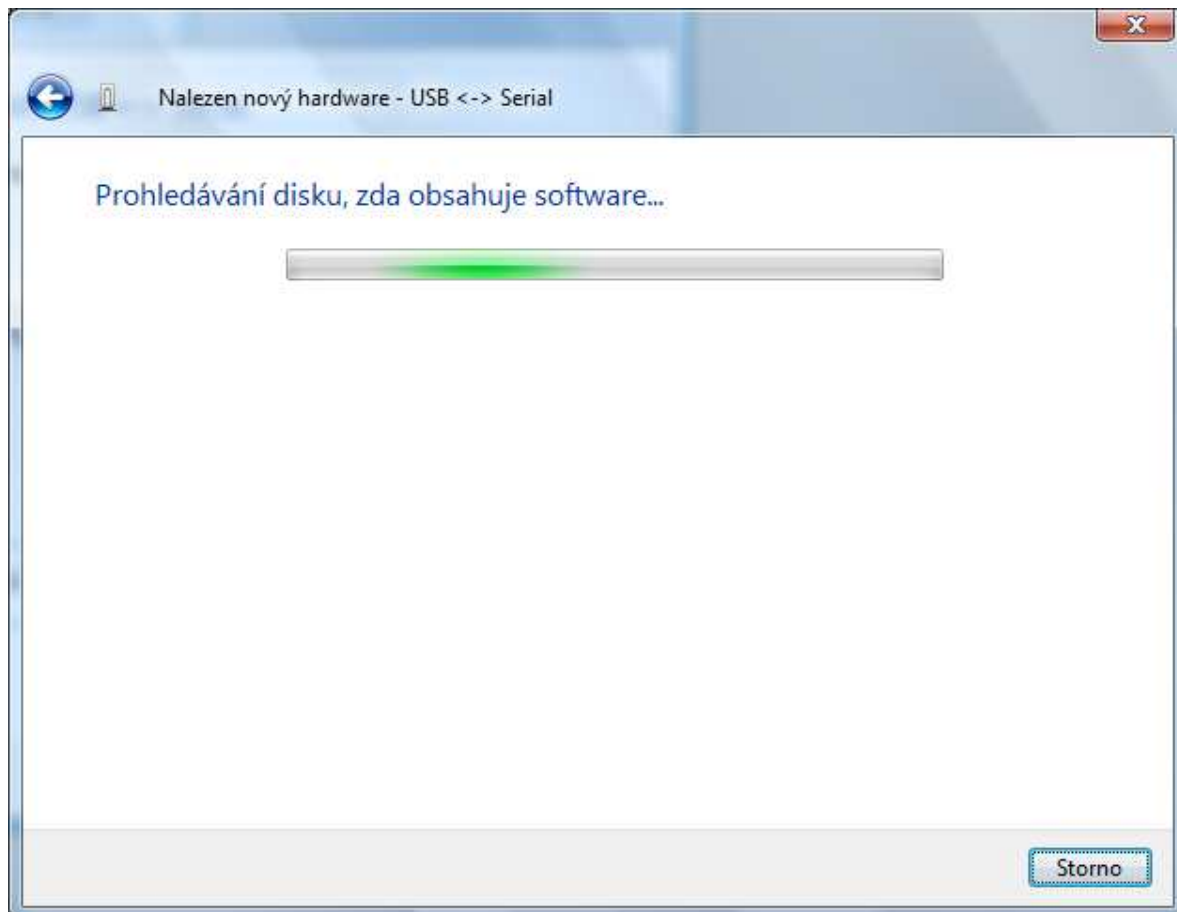


Obr. 52.

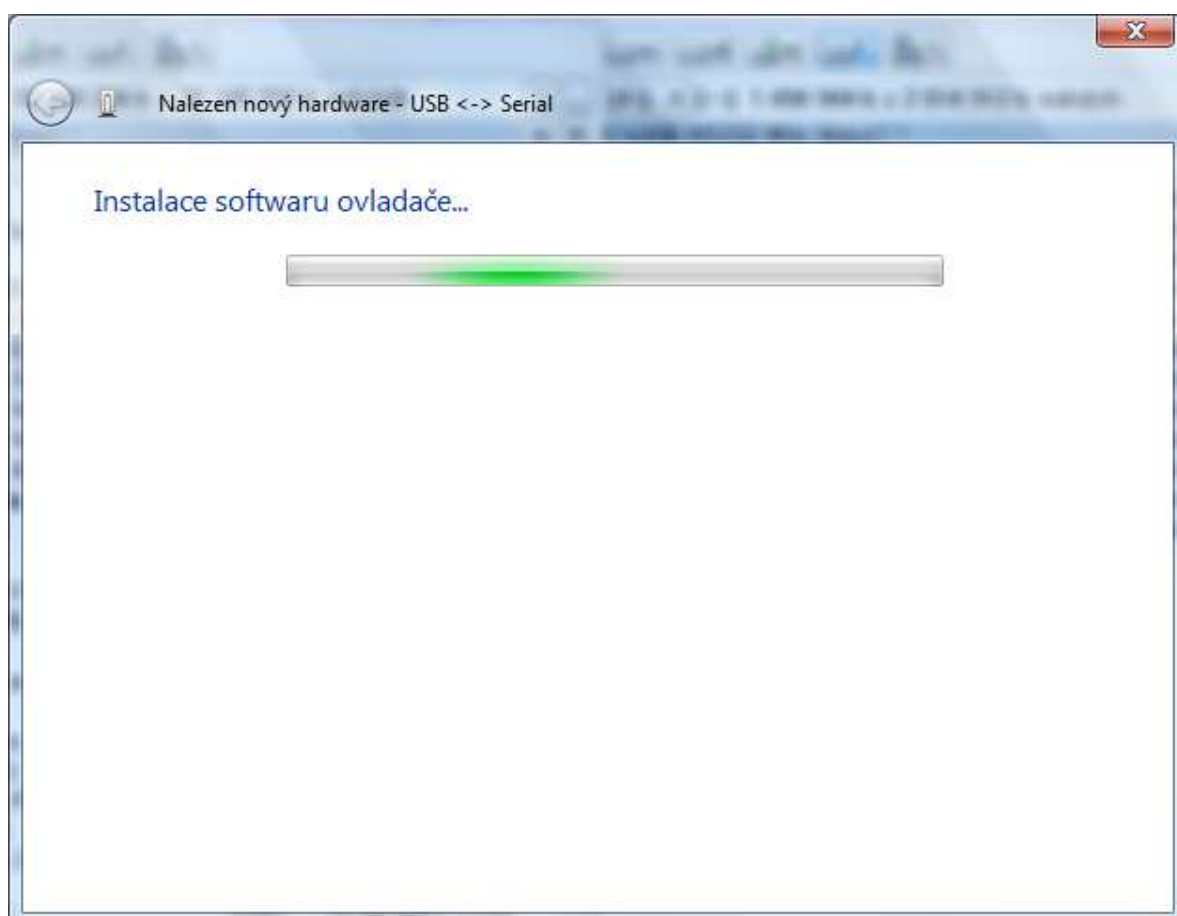
Zobrazí se okno viz. obr. 53. Vložte CD do mechaniky a vyčkejte. Po chvíli se zobrazí okno viz. obr. 54 informující o hledání vhodného ovladače a poté okno viz. obr. 55, které informuje o instalaci ovladače.



Obr. 53.

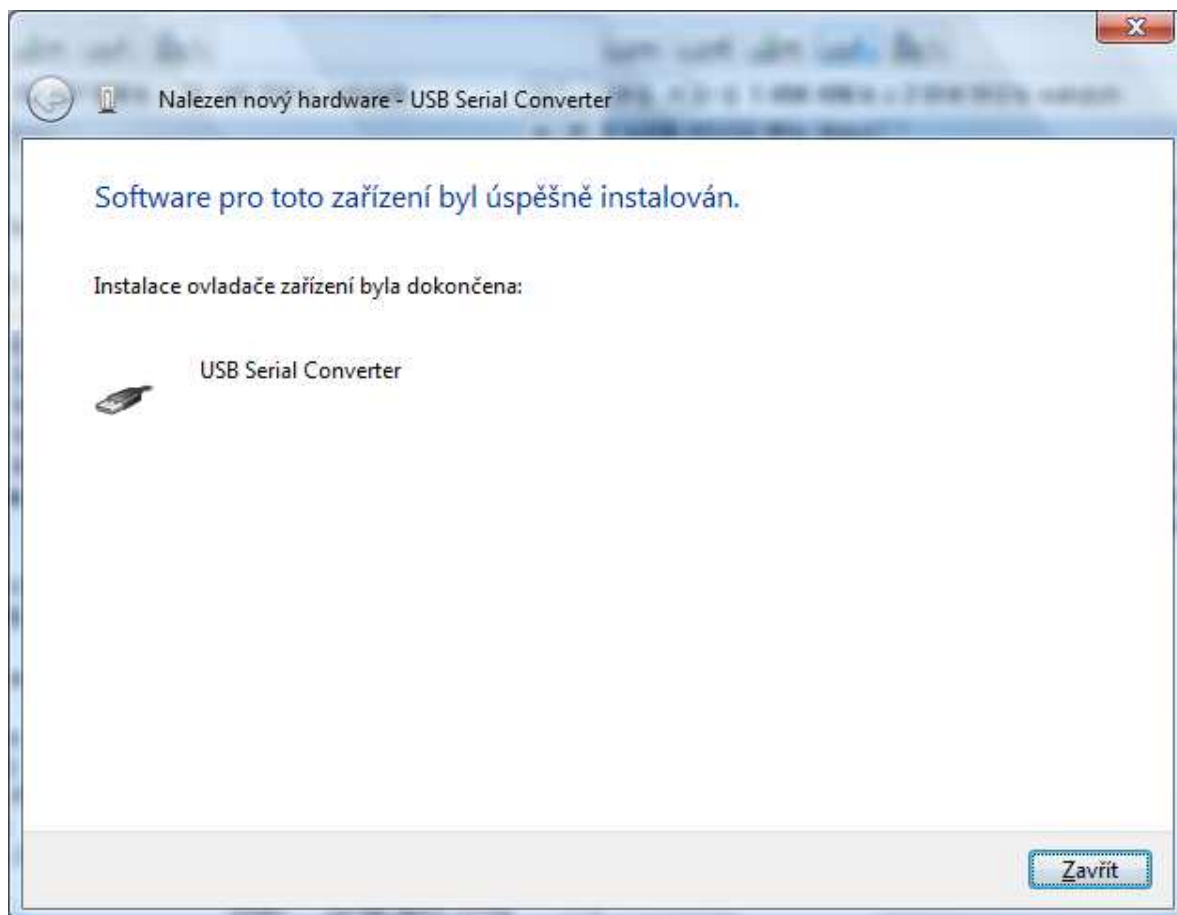


Obr. 54.



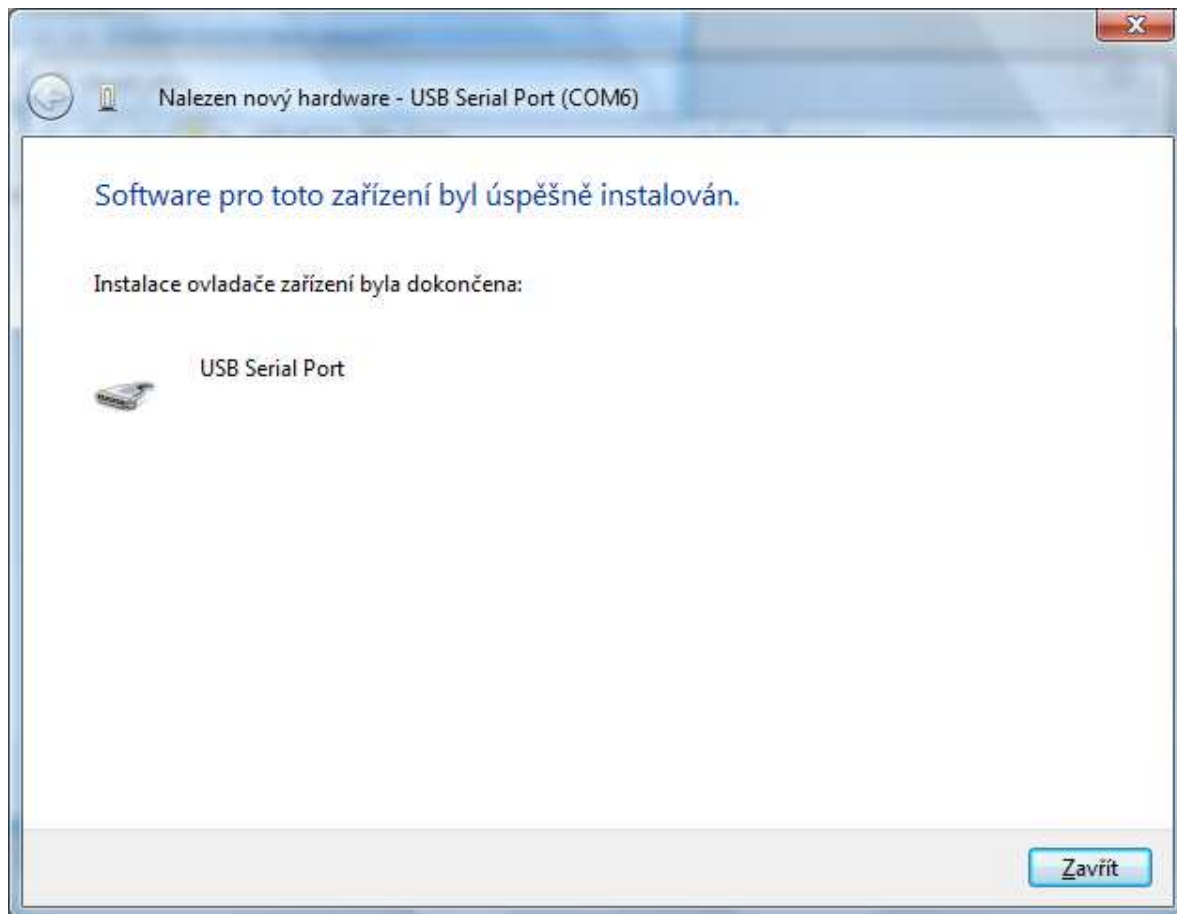
Obr. 55.

Po nainstalování ovladače se zobrazí okno viz. obr. 56. Stiskněte tlačítko „Zavřít“.

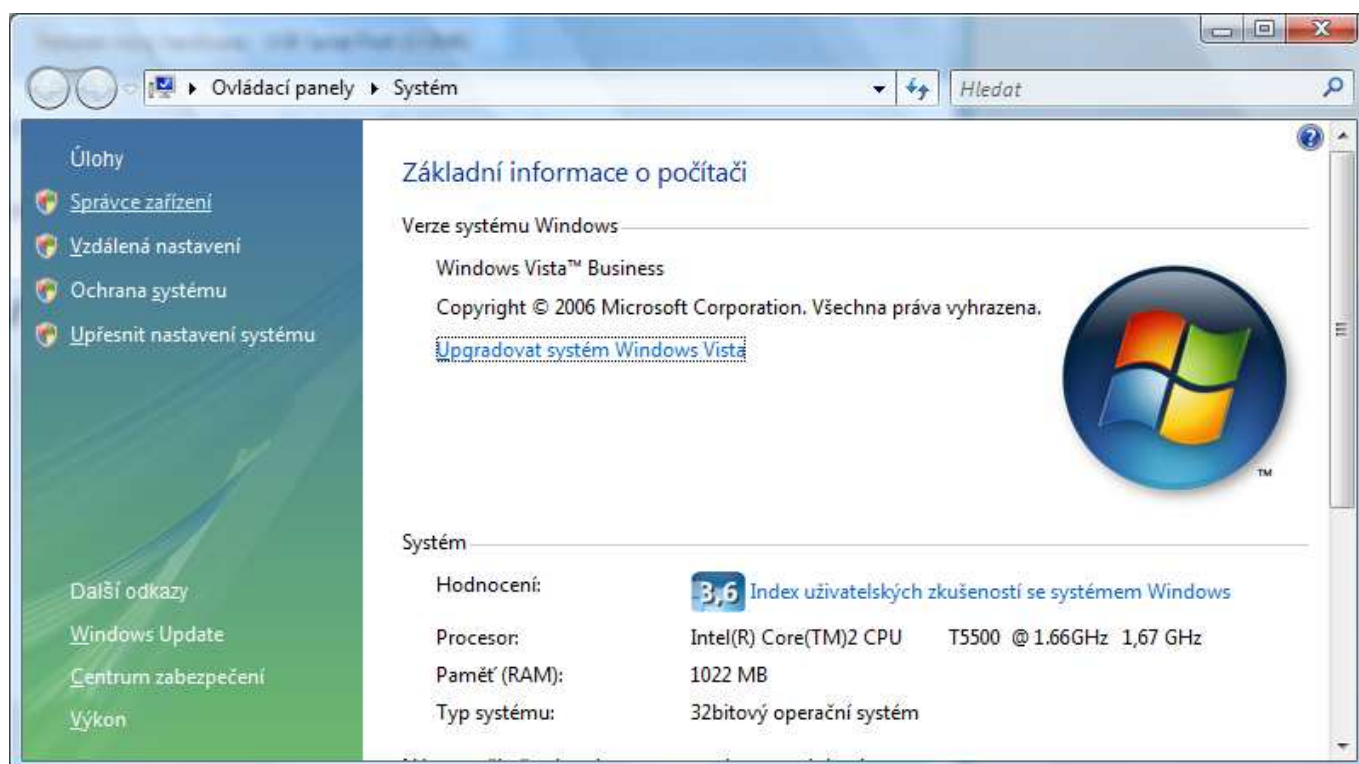


Obr. 56.

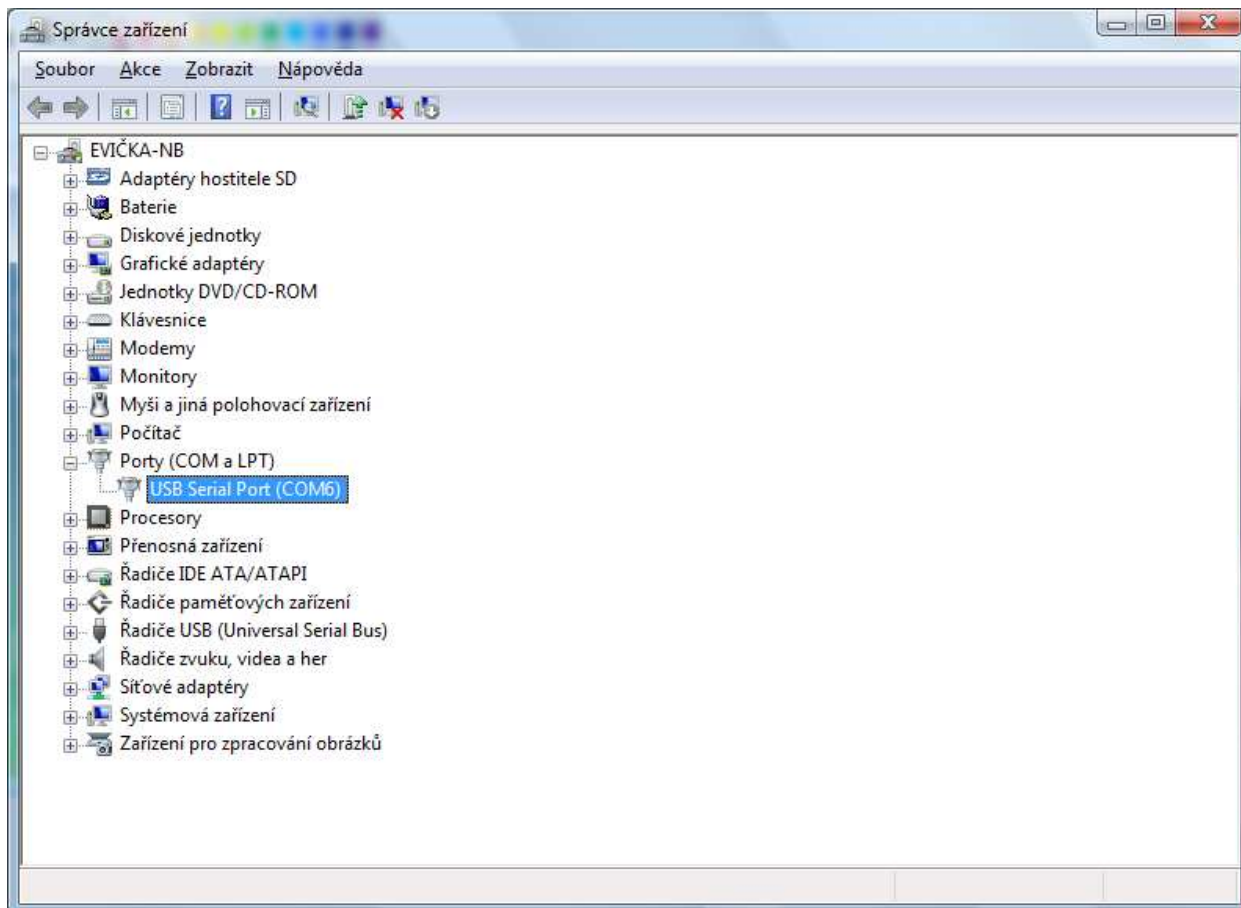
Nyní se zobrazí okna podobné oknům na obr. 51 až 55, které je nutné nainstalovat („proklikat“) stejným způsobem. Po nainstalování stiskněte tlačítko „Zavřít“ viz. obr. 57. Instalace ovladače je u konce. Program SBC007/008 může nyní spolehlivě komunikovat z jednotkou SBC. Pokud by se vyskytly komplikace, je nutné zkontrolovat správné nastavení parametrů. Tyto parametry vyvoláte současným stiskem kláves WIN a Pause, zvolíte záložku „Správce zařízení“ viz. obr. 58. Zobrazí se okno viz. obr. 59, označíte položku „USB Serial Port“, stisknete pravé tlačítko myši a vyberete možnost „Vlastnosti“ viz. obr. 60. Zobrazí se Vám okno viz. obr. 61, ve kterém zvolíte záložku „Port Settings“. Na obr. 61 je zobrazeno správné nastavení parametrů portu (číslo COM portu by mělo být v rozsahu od 1 do 10). Pro podrobnější nastavení stiskněte tlačítko „Advanced“. Zobrazí se Vám okno viz. obr. 62, ve kterém je možné změnit parametry nastavení portu.



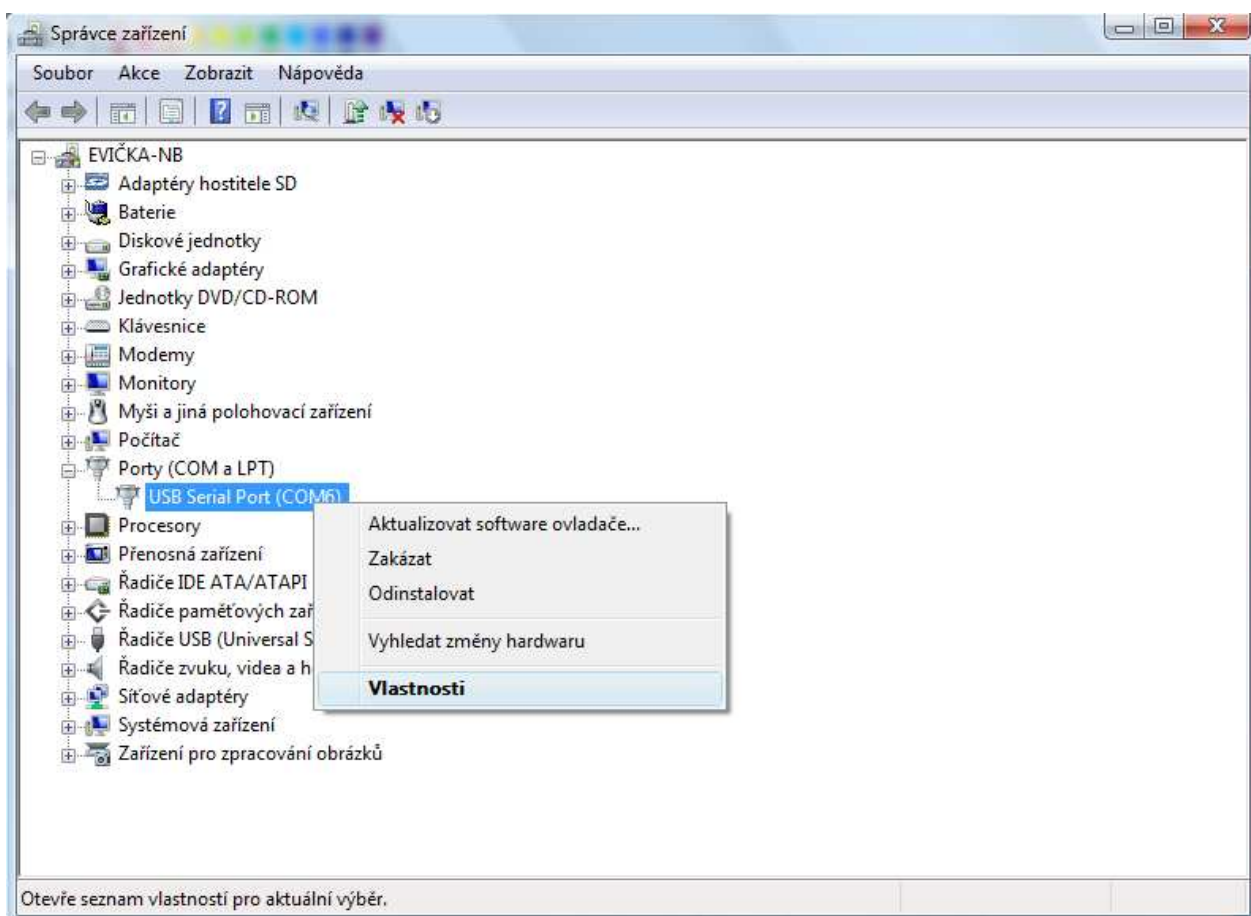
Obr. 57.



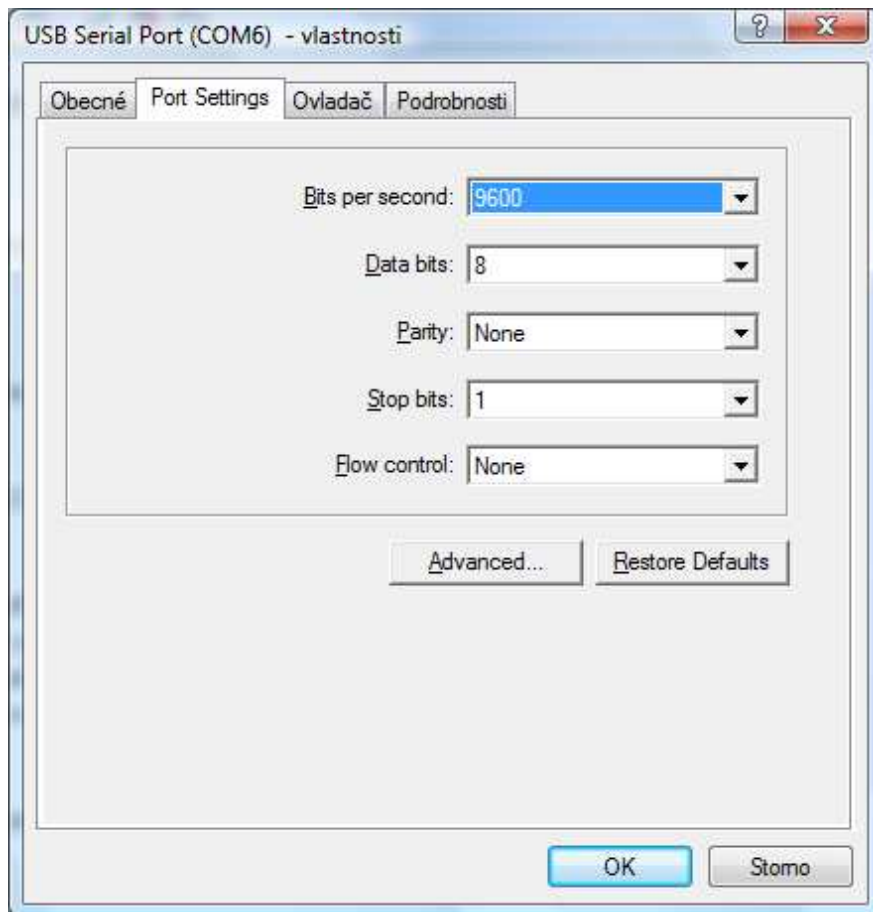
Obr. 58.



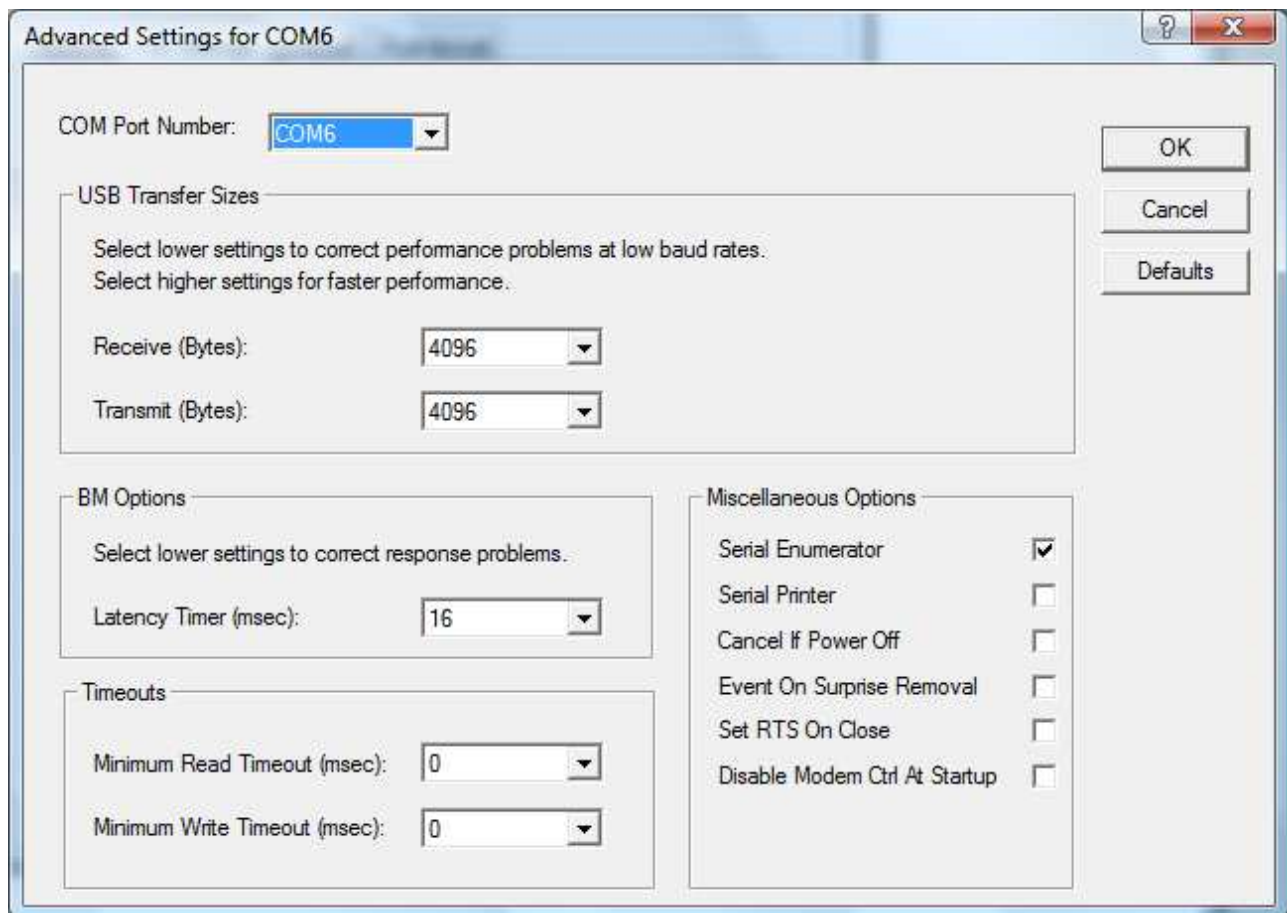
Obr. 59.



Obr. 60.



Obr. 61.



Obr. 62.